

# Boletín de novedades

BOLETÍN N.º 61

MARZO 2013



## Presentación

Artículos: La matanza del cerdo ibérico >> | Estudio sobre las preferencias del cicloturista de montaña >> | El tinao en la Alpujarra >> | Viajeros por la Transandalus durante febrero y marzo >> | Un lugar donde perderse: Andújar (Jaén)

### Artículos

El mes de febrero es época de matanza en buena parte de la geografía andaluza. En **“La matanza del cerdo ibérico”** Antonio Trisancho nos muestra esta tradición en la Sierra de Aracena.

Los chicos de Andalbike publican un **“Estudio sobre las preferencias del cicloturista de montaña”** fruto de un trabajo fin de Master en el que colaboraron.

Por último nos acercaremos a la Alpujarra para conocer uno de los elementos más típicos de su arquitectura serrana: el tinao. En **“El tinao en La Alpujarra”** los de I Like Alpujarra nos explican su tipología con abundantes imágenes de ejemplo. Cuando pases por la Alpujarra piérdete por sus callejuelas y tinaos. Imperdible...perderte por allí.

### CamiseTAs



- Últimas unidades de las camisetas de la Transandalus, ideales para el after-biking alforjero o simplemente para vacilar a la vuelta de nuestro viaje.

[Comprar >>](#)



### Un lugar donde perderse: Andújar (Jaén)



Para los que les costó en el colegio memorizar que el gentilicio de Andújar era “iliturgitano” les decimos en este boletín que no era cierto. ¿Quieres saber más de Andújar?

### Viajeros

¿Pero qué empuja a unos alforjeros a venir a Andalucía con un febrero-marzo tan lluvioso? Quizás las ganas de disfrutar de los caminos y senderos de la Transandalus pese más que la opción de quedarse en casa.

Conoceremos las historietas de viajeros que hace unos meses pasaron por esta parte del sur y a los que lo han hecho en fechas recientes. Acompáñanos!



# Flashes

- De la mano de **Red Patrimonia** la Transandalus tuvo presencia en FITUR, concretamente fue en el mostrador de "Experiencias urbanas" dentro del stand de Andalucía. Ya el año pasado les preguntaron por rutas cicloturistas por Andalucía y por la Transandalus en particular, así que nos pidieron si les podíamos dar algún material impreso

*Imagen del stand con los dossiers de la Transandalus*



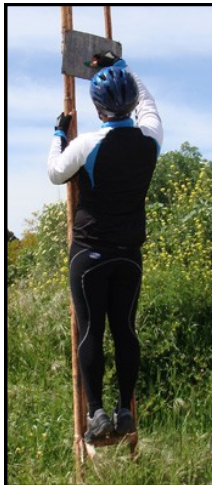
- Surge otra ruta btt de cicloturismo en la modalidad autoguiada, al estilo de las de Pedals del Mundo o las de Andalbike. En esta ocasión es en el País Vasco y se llama la **TransEuskadi**, a cargo de una empresa. A pesar de ser una iniciativa privada el gobierno vasco no ha dudado en ayudarles insertando un banner publicitario en su web. Vamos, lo mismo que por aquí abajo.



*Logo de la TransEuskadi*

[Ver web >>](#)

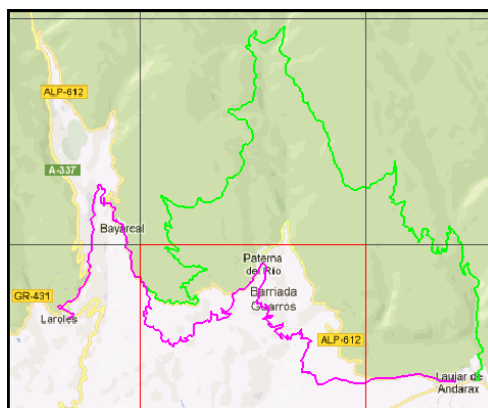
# Trazado



- En estos días estaban en plenas obras de acondicionamiento del **Camino Natural-Vía Verde de la Costa**, entre Sanlúcar de Barrameda y Rota pasando por Chipiona. Además algunos amigos han "señalizado" el trazado de la TA entre Sanlúcar y El Puerto de S<sup>o</sup> M<sup>a</sup>



*A la izquierda: encaramado colocando una señal en un poste. Arriba: detalle de la señal*



- Cambio en el trazado en el primer tramo almeriense **Laroles—Laujar de Andarax**. A bote pronto no suena muy bien: más distancia, más desnivel, un pueblo menos por el que se pasa (Paterna del Río)... A cambio evitamos parte de un camino que se estaba perdiendo entre vegetación, un trazado más corto pero demasiado duro y ganamos un trazado espectacular. A los que vayan a viajar por la zona, estad atentos por que en las próximas semanas subiremos a la web los cambios en rutómetro, track, waypoints,...Agradecemos a **Diego Plaza** el trabajo realizado sobre el terreno para documentar dicho cambio.

# Alojamientos

- La **Posada La Casa Grande** (Jimena de la Frontera, Cádiz) exhibe orgullosa en su web nuestro logo (foto derecha)
- El **Cortijo Capellanía**, a unos kilómetros a las afueras de El Burgo, a pesar de no figurar en nuestro rutómetro sí que exhiben su cercanía a la ruta como reclamo en su página web. [Ver >>](#)
- De la nueva casa rural en El Cerro de Andévalo (que por fin cuenta con alojamiento para nuestros viajeros) ya informábamos en el boletín pasado. Ahora son ellos mismos en su Twitter los que dan a conocer que están en una población de paso de la Transandalus. Les deseamos suerte en su proyecto.

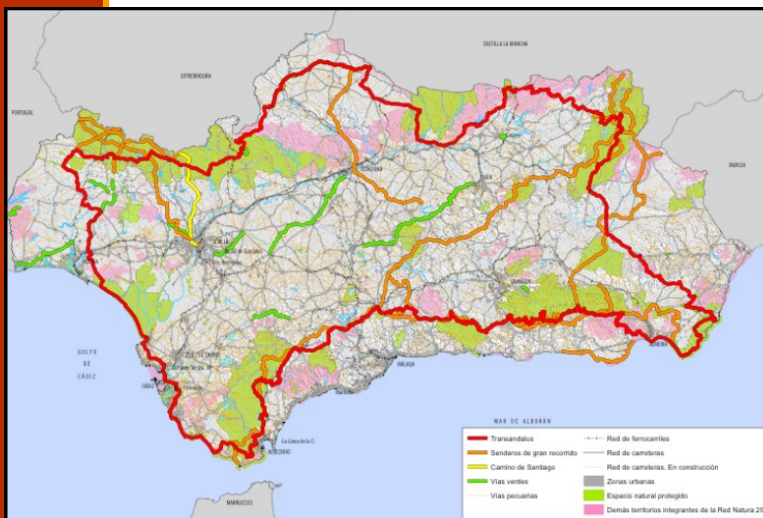
Captura de pantalla, con el logo abajo a la derecha



 **Narayana Casa Camilo** @casa\_camilo 9 feb  
 @Rutasdelasierra para los amantes de la BTT, El cerro cuenta con un nuevo alojamiento paso de la ruta #transandalus  
 Retwitteado por Rutas de la sierra

- En **Pedroche** (Córdoba) han abierto recientemente una casa rural, pero desgraciadamente por ahora la alquilan completa, por lo que no es una alternativa de alojamiento en la zona. Intentaremos convencerlos para que la oferten a viajeros individuales
- En Enix (Almería) nos volvemos a quedar sin alojamiento después de la fugaz aparición del complejo **rural El Papica** (restaurante, habitaciones, piscina, ...). Esperemos que pronto otra iniciativa ofrezca al transandalusero la posibilidad de dormir en Enix.

## La TA en los medios / redes sociales



- En el Avance del **Plan Andaluz de la Bicicleta**, en elaboración por parte de la Consejería de Fomento y Vivienda, en las páginas 33 y 35 se cita a la Transandalus como "iniciativa de origen particular que está teniendo notable éxito, debido a la solidez de uso y la estructuración de la oferta". También mencionan que son miles los viajeros que la disfrutan.

Plano de rutas ciclistas en Andalucía reflejadas en el Avance del Plan. En rojo, y destacando sobre el resto, el trazado de la Transandalus

- El 31 de diciembre, en la edición Andalucía del diario **El País** se publicaba un artículo sobre el Plan Andaluz de la Bicicleta y abría con unos párrafos dedicados a la Transandalus con palabras de su coordinador. También recogieron opiniones de otro colaborador de la TA, y co-propietario de la empresa Andalbike.

[Leer artículo >>](#)



# La TA en los medios / redes sociales

- El pasado 6 de febrero el programa **La Casa de la Palabra**, de Radio Euskadi, realizó una entrevista sobre la puesta en marcha de Transibilbideak, una ruta de cicloturismo btt de forma colaborativa en el País Vasco el modelo de la Transandalus. En la entrevista participaron **Mikel Bringas**, motor del portal Ibilbideak, **Julen Iturbe** para dar su opinión en una doble faceta, como buen conocedor del proyecto Transandalus y de haberla recorrido entera en bici y como experto en redes sociales y trabajos colaborativos y **Fran Cortés** como coordinador del proyecto Transandalus.



[Escuchar](#)

*Ibilbideak, ambicioso proyecto para poner "en movimiento" a los vascos*

- Jaime y May**, colaboradores de la Transandalus salen en este vídeo explicando a lo que se dedican: el estudio de las posidonias de los fondos costeros andaluces. En el vídeo en primer lugar aparece Jaime luciendo camiseta de la Transandalus. Toma ya!



*Jaime y May en el vídeo*

[Ver vídeo >>](#)

- David Roncero**, planeaba recorrer a pie los 780 kms. que separan Chiclana de Almería. Aunque en la sección "Nuestros viajeros" conoceremos más a fondo cómo le fue, dejamos aquí la entrevista que le hicieron el miércoles 13 de febrero y el 19 de marzo en el programa de radio "A tu ritmo", de **ViniloFm** para que contara la planificación de su viaje.



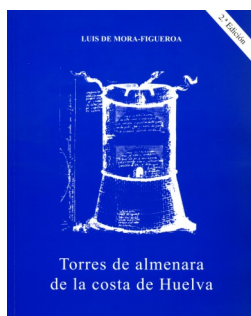
[Escuchar](#)  
(a partir del minuto 10:35)

[Escuchar](#)  
(19-marzo-2013)



- Sergio Fernández**, biker y periodista, autor de [www.conunparderuedas.com](http://www.conunparderuedas.com) publica en el **Solo Bici** de febrero un artículo por una ruta en Cabo de Gata (Almería)...donde fue visto por caminos de la Transandalus por un colaborador de la TA por la zona.

*Izq.: imagen de la revista*



Autor: Luis de MORA-FIGUEROA  
 Título: **Torres almenaras de la costa de Huelva (2ª ed.)**  
 Editor: Diputación de Huelva  
 Año: 2003  
 ISBN: 84-8163-329-1  
 Formato: 115 págs. : ils. ; 27 cms.

Esta es una obra ya clásica sobre la línea de defensas costeras levantadas en el litoral atlántico andaluz en el último cuarto del siglo XVI. Si bien en las costas de Valencia y de Granada ya existían precedentes de fortificaciones marítimas, en el caso del litoral de Huelva y Cádiz esto no ocurría pues los puntos defensivos existentes estaban lejos de la costa. El plan defensivo era construir una serie de torres almenaras desde Gibraltar hasta Ayamonte, plan que comenzó a gestarse en 1577 y que no se culminó hasta 1638, debido, principalmente, al conflicto entre la autoridad real y los intereses de los nobles y de los habitantes de las villas de la costa onubense que debían contribuir a los gastos de construcción y con los que no se mostraron muy de acuerdo.

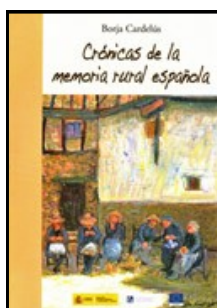
En el prólogo de esta segunda edición (la obra fue editada por primera vez en 1981) el autor advierte que en el cuarto de siglo transcurrido desde la recogida de datos hasta 2003 se produjeron cambios en todos los órdenes y refiriéndose en concreto al estado de las torres lamenta el derrumbe de la Torre Zalabar.

Entre los apartados en los que se divide el trabajo, el capítulo más amplio es el estudio pormenorizado de las torres, incluyendo fichas, situación, planos, dibujos y fotografías de cada una de las diez torres.

Por último el Apéndice Documental reúne una serie de documentos, datados en su mayoría en 1577, referidos al proyecto y construcción; uno de 1608, relativo a lo conveniente de su terminación y otro de 1756, donde se da cuenta del estado en el que se encuentran las torres, algunas como la de la Higuera y la del Asperillo arruinadas.

Pero una vez desaparecido, en el siglo XIX, el problema de la piratería berberisca en la zona estas torres fueron paulatinamente abandonadas, lo que ha condicionado su actual estado de conservación, en algunos casos muy deficiente. La propia dinámica cambiante del litoral de la costa ha hecho que algunas de ellas estén actualmente muy alejadas del mar, como Torre Arenilla, Torre del Catalán, o Torre Canela, o dentro de éste, como la Torre de la Higuera y Torre del Oro.

El recorrido de la **Transandalus** por la costa onubense aún permite observar algunas de esas torres, las más orientales, que son Torre del Oro, Torre de la Higuera, Torre Carbonero, Torre Zalabar y Torre San Jacinto.



Autor: **Borja CARDELÚS**  
 Título: **Crónicas de la memoria rural española**  
 Editorial: Servac  
 Año: 2011  
 ISBN: 978-84933838-2-4  
 Formato: 588 págs. : il. ; 24 cms.

[Ver online >>](#)

Hasta la mitad del siglo XX, la España rural permaneció anclada en ancestrales estructuras económicas y sociales. Era un modelo primitivo, basado en la subsistencia estricta, en el trueque, donde el dinero apenas circulaba, no había dónde ni qué comprar, y las familias eran autosuficientes y de una prole muy numerosa, para paliar la gran mortalidad infantil, allegar brazos a las faenas agrícolas y asegurar la vejez de los mayores.

Pero desde esa fecha, y en el curso de muy pocos años, un nuevo modelo de economía se instaló en el campo. Llegaron la maquinaria, la sanidad, la Seguridad Social, el subsidio agrario, los seguros, el consumo, aunque también las inevitables secuelas de un desarrollo demasiado rápido, y todos estos cambios alteraron radicalmente la vida en el medio rural.

Crónicas de la memoria rural española está basado en el testimonio de las gentes mayores, hombres y mujeres que han tenido ocasión de conocer el enorme salto operado, las luces y las sombras de dos mundos tan diametralmente distintos. Los jóvenes de hoy apenas pueden reconocer ese modo de vida que narran sus antepasados, e incluso no llegan a darle crédito, de tal magnitud son los cambios acaecidos. Y por eso resultaba necesario registrar esa memoria, y es un verdadero privilegio contar todavía con los últimos testimonios de unas gentes que conocieron las dos épocas: la de la España rural milenaria y la de la modernidad.



## La matanza del cerdo ibérico

El **Parque Natural Sierra de Aracena y Picos de Aroche** atesora unas formas de vida que se transmiten a través de las generaciones y que le aportan parte de su acervo cultural. Una de ellas es la crianza y sacrificio del cerdo ibérico de bellota, que posteriormente dará lugar a algunos de los productos gastronómicos más apreciados del mundo.

Al llegar el mes de febrero, la sierra se adormece y pierde intensidad una de las tradiciones más ancestrales que conoce. Desde noviembre, la actividad ha sido frenética y el cerdo ibérico aumenta, aún más si cabe, el protagonismo que tiene en las vidas de los habitantes de estas tierras.

Es el final de un ciclo de vital importancia para la cultura y la economía de la Sierra. Terminan la época de las matanzas, después de haber cumplido un año más el ritual festivo acostumbrado. La matanza casera del cerdo proporciona un sinfín de sensaciones que pertenecen por derecho propio al más enraizado patrimonio cultural de la comarca



*Embutiendo chorizos*

Recuperada tras muchos años de incertidumbre e incluso de persecución, la matanza recoge elementos culturales, usos tradicionales, hábitos de consumo, historia viva de la Sierra. Recuerda mucho a aquellos años de subsistencia, de tiempos de hambre, de sufrimientos y desvelos para engordar al cochino, en el que estaban puestas buena parte de las esperanzas de cada año.

Para conocer el significado real del cerdo ibérico en la Sierra hay que participar en una matanza tradicional, como las de antes, iniciada por el peso en el campo y continuada por manifestaciones dignas de formar parte de la más interesante etnografía popular. Así lo han sentido decenas de generaciones de serranos, que han sido protagonistas de una tradición más que centenaria y que forma parte de la idiosincrasia serrana.

Antiguamente la tarea comenzaba muy temprano, al amanecer, y desde el mismo desayuno ya se apreciaba la raíz que la agricultura y la ganadería tienen en estos territorios. La importancia del evento se ponía de manifiesto con los bailes y diversiones nocturnas con que finalizaba, incluyendo idas y venidas, charlas, risas y mucha actividad. Era un auténtico acontecimiento social, al que se invitaba a vecinos y familiares a consumir aguardientes y viandas, y que esperaba con auténtico nerviosismo los chiquillos de la casa.

Papel principal tenían utensilios y materiales arcaicos, como la carquesa con que se chamusca la pieza, los lebrillos, artesas y barreños de latón y zinc destinados a albergar las presas, las mesas donde se despiezaban y picaban los productos o las herramientas del matachín, siempre bien cuidadas en un maletín de madera.



*Matanza en plena calle, actividad de todo un pueblo*

Se trata de un rito doméstico, ya que se produce alrededor de la familia, de los amigos y allegados. Es una ocasión para reunirse alrededor de un caldillo de matanza o de un cocido serrano para confraternizar, para encontrarse tras mucho tiempo de separación forzada. Al mismo tiempo, el componente festivo refuerza el carácter entrañable de la ceremonia, y se aprovecha para degustar exquisitas regadas con aguardiente de la tierra o con mostos afrutados que hacen la experiencia aún más dulce.





## La matanza del cerdo ibérico

Hoy, la carquesa ha dado paso al butano, los lebrillos y latones a los recipientes de plástico y las hábiles manos picando con afilados cuchillos a las máquinas de picar carne. Lo que no ha desaparecido es la división de roles establecida entre hombres y mujeres; los primeros utilizan su fuerza para pesar, sacrificar y descuartizar al cerdo, mientras que son expertas mujeres serranas las encargadas de sazonar, acondicionar y preparar guisados y chacinas. En todo caso, sigue configurando un espectáculo difícil de igualar en lo que supone de ritual, de tradición y de enriquecimiento cultural.

La vivencia de una matanza parece mantener vigentes oficios de antaño. El matachín y la chacinanta son protagonistas destacados de una actividad que prácticamente se asemeja a un arte. La destreza y perfección con que realizan su labor, demuestran la sabiduría y el buen hacer de los serranos que han aprendido estas profesiones en la universidad de la calle, viendo cómo lo hacían los que les precedieron. Según las localidades, el oficio recibe nombres diversos, como matarife o gandinguera, pero siempre van asociados a personas que conocen lo que llevan entre manos, guardianes de un saber que se resiste a desaparecer.

Aún hoy, la matanza tradicional mantiene elementos parecidos a los de antaño y resulta un espectáculo que sigue vinculando al hombre con la tierra, con sus raíces.

Este sacrificio forma parte de un ciclo que se inicia con la vida del cerdo en la dehesa, con la montanera y su alimentación con bellotas de encina. El cariño con que se cría un guarro es sólo comparable al que se profesa a un familiar, una costumbre derivada de la consciencia de tener en casa un tesoro del que dependía buena parte del sustento anual.



*Proceso de secado en las casas*

Luego, la curación y consumo de carnes, chacinas y piezas nobles recompensaba el esfuerzo empeñado, y proporcionaba un pilar básico de la economía de subsistencia propia de la zona durante muchos años. En la actualidad, su significado económico casero ha cambiado, aunque no deja de ser una inteligente manera de aprovechar los recursos endógenos y aportar calidad a la mesa de cada casa.



*Y el "final feliz"*

Por ello, el mantenimiento y protección de estas prácticas agroganaderas es indispensable para que la sociedad serrana continúe manteniendo señas de identidad que las vincule con sus antepasados. La puesta en valor de los valores que encierra la matanza tradicional del cerdo ibérico en la Sierra, se antoja un factor clave para la subsistencia del mundo rural y su revalorización como ritual que aúna tradición y enriquecimiento cultural.

Al fin y al cabo, el interior de un cerdo puede compararse con un cofre que guardara inagotables riquezas. Como diría el escritor José Andrés Vázquez, "...de dentro salen cientos de cosas, entre tripas, mollejas, pellas, vejigas, riñones,...un verdadero tesoro".

**Antonio F. Tristancho**

*Presidente de la Asociación Cultural Lieva*

## Estudio sobre las preferencias del cicloturista de montaña

Publicado originalmente en la web de [Andalbike.com](http://Andalbike.com) >>

A raíz de la colaboración de Andalbike en el desarrollo de un proyecto fin de Master de la Universidad de Córdoba, en el que se pretendía diagnosticar y estudiar las posibilidades de un producto de cicloturismo de montaña en el valle de Los Pedroches y dada la aceptable respuesta a las encuestas, hemos elaborado este reportaje extraído de ese proyecto, sobre las preferencias y motivaciones del cicloturista de montaña, el cual arroja un perfil que nos dice por donde van sus necesidades y cuales son las motivaciones que les impulsan a realizar esta actividad a caballo entre el turismo y el deporte.

Básicamente y mediante los gráficos que os aportamos a continuación, quedan plasmadas cada una de las principales tendencias más genéricas sobre el estudio de las preferencias del cicloturista de montaña.



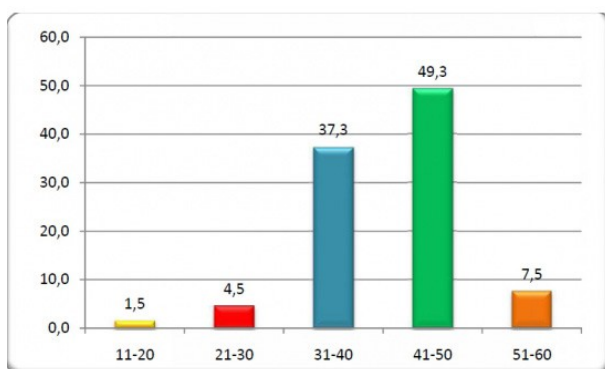
Hemos resumido y entresacado los datos más relevantes e interesantes del estudio, de los que hacemos nuestros particulares comentarios. Para ello lo hemos dividido en las siguientes secciones o apartados:

- Datos previos genéricos
- Motivaciones para realizar un viaje cicloturista
- Principales elementos que no deben faltar en un viaje
- Aspectos más atractivos a la hora de elegir destino

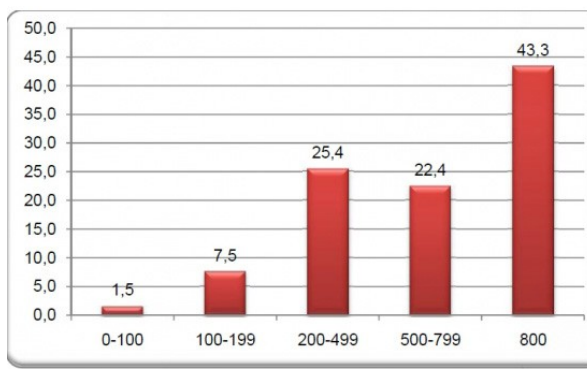
Los resultados aparecen expresados en porcentaje sobre el total, bien como dato concreto o como índice de valoración entre 1 y 5, siendo 1 muy baja y 5 muy alta.

### Datos previos genéricos

El primero de los gráficos a continuación nos indica que el rango de edad de los encuestados supone un 86.6 % para las edades entre los 30 a 50 años. En el siguiente se puede ver como los cicloturistas prefieren principalmente hacer viajes de más de 200 kilómetros de longitud. La longitud de las distintas etapas vendría determinada por las características de dificultad tanto física como técnica de estas.



*Edad de los cicloturistas de montaña*



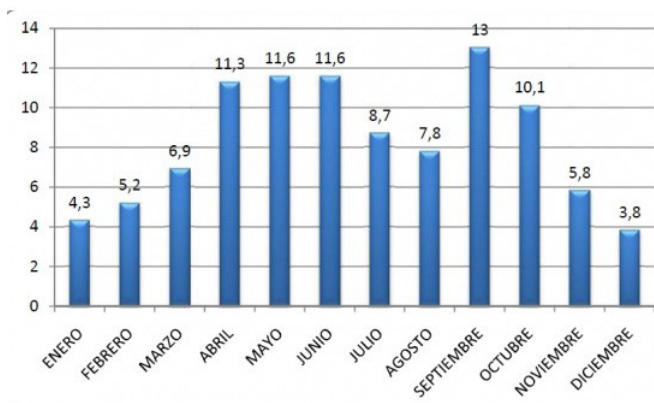
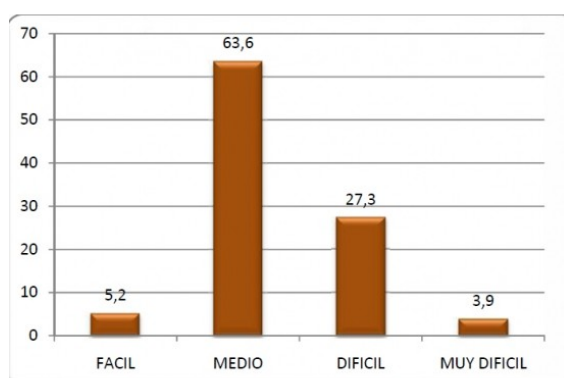
*Longitud preferida de las rutas*



## Estudio sobre las preferencias del cicloturista de montaña

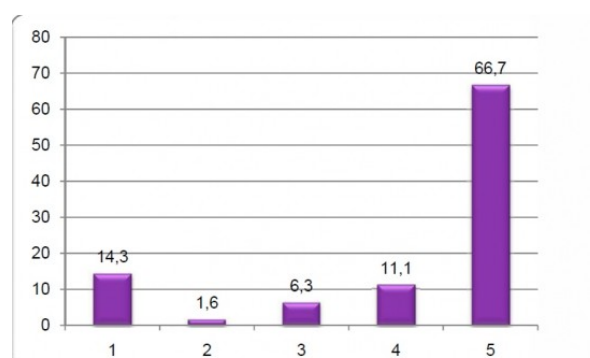
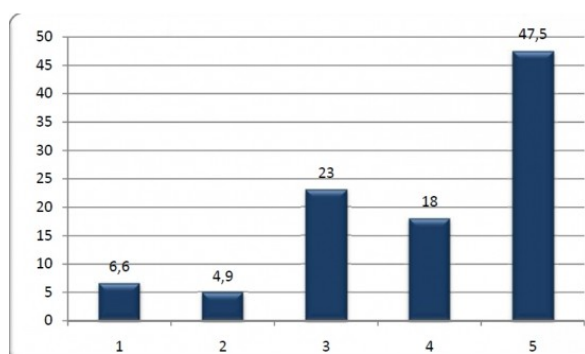


De este gráfico se extrae claramente las preferencias de los cicloturistas de montaña en cuanto al tipo de trazado preferido para circular.



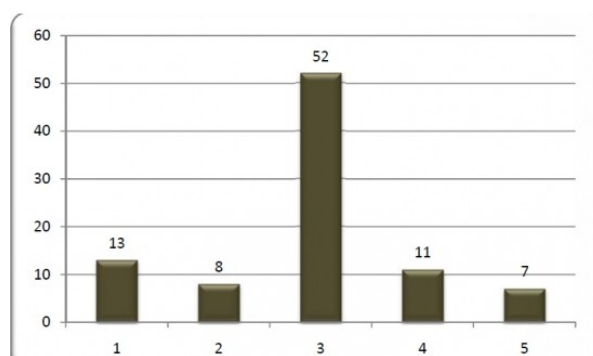
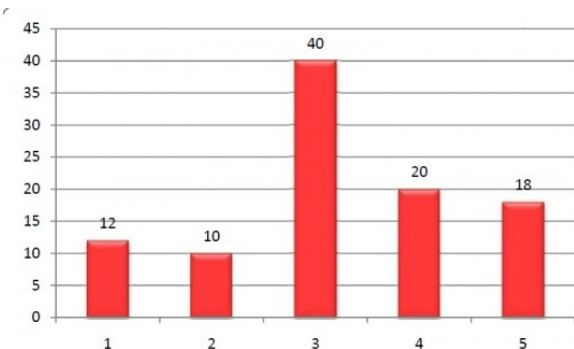
En cuanto a la dificultad del trazado, la mayoría de los encuestados se decantaron por una dificultad entre media y alta. En el caso de las fechas que eligen los viajeros para pedalear, cabe destacar como la primavera y el otoño son sus épocas preferidas.

### Motivaciones para realizar un viaje cicloturista



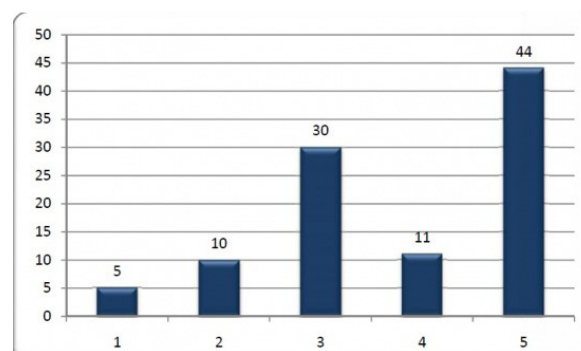
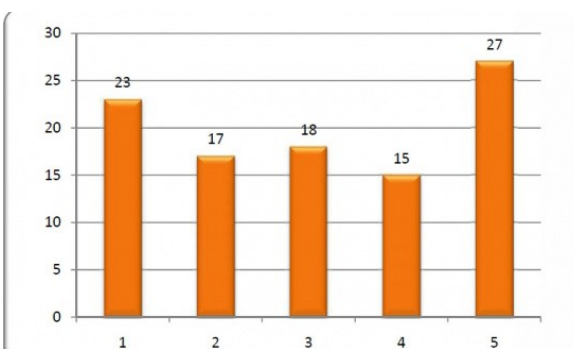
## Estudio sobre las preferencias del cicloturista de montaña

Dos de las motivaciones que alcanzan un alto valor a la hora de emprender un viaje, son tanto el concepto de aventura y superación personal (en la página anterior, abajo a la izquierda), como el gran interés por conocer nuevas comarcas y territorios, que alcanza la máxima puntuación en un importante porcentaje.

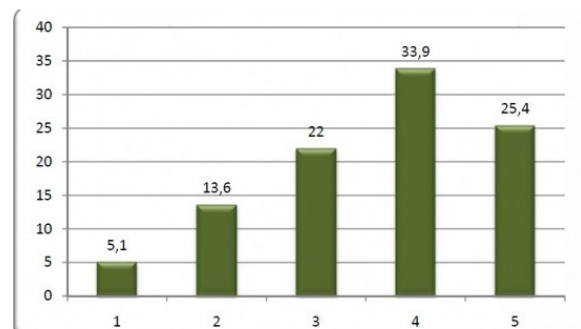
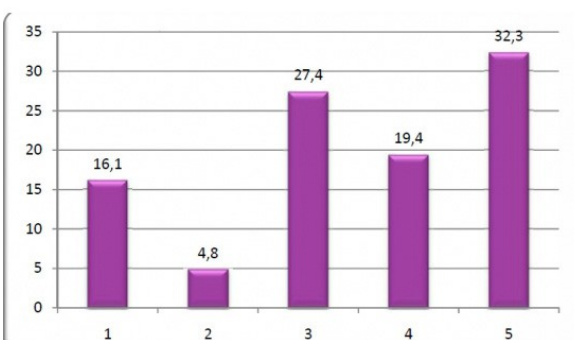


En cuanto a que el porcentaje de recorrido ciclable por pistas y caminos sea elevado alcanza una valoración media como puede verse en el gráfico de la izquierda. Al igual que la distancia total del recorrido tampoco es algo que motive especial y previamente al cicloturista, alcanzando una valoración media en un 52% de los casos.

### Principales elementos que no deben faltar en un viaje



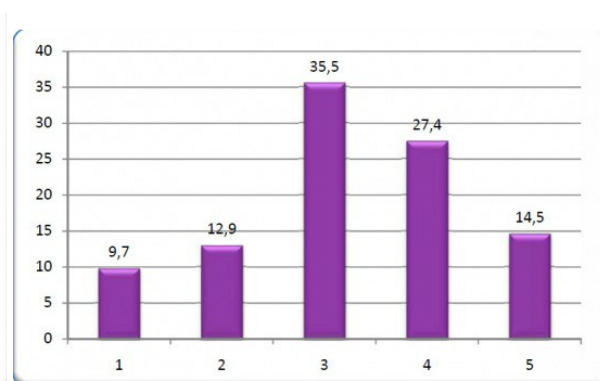
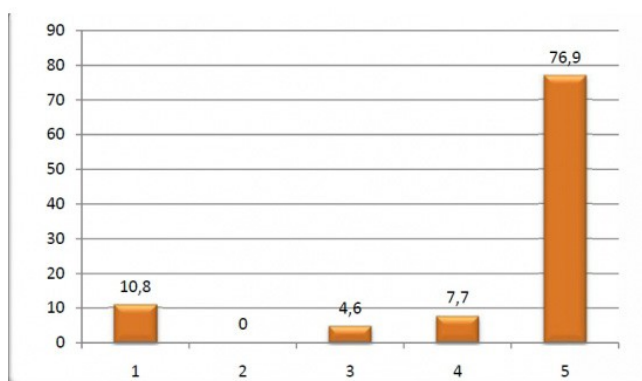
El gráfico de la izquierda hace referencia a la valoración de que el itinerario esté señalizado, como puede verse es algo que no destaca el que sea determinante en ningún sentido. El de la derecha valora la disponibilidad de Track para GPS, alcanzando en este caso una muy importante valoración.



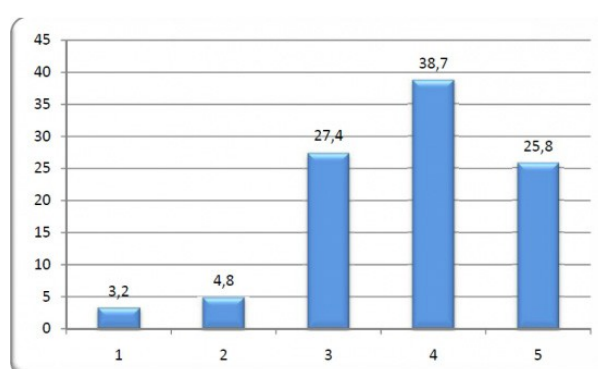
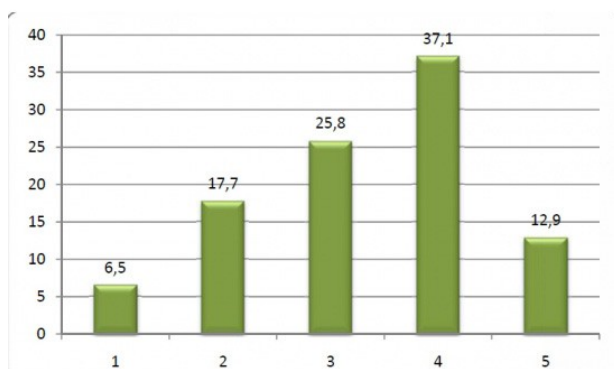
## Estudio sobre las preferencias del cicloturista de montaña

Según se desprende de la lectura del gráfico de la izquierda, el disponer de un libro de ruta también está bastante bien valorado. Así como contar con una guía de viaje que nos hable de todo lo demás de la comarca y qué encontraremos en nuestro viaje, como puede verse en la tendencia del gráfico derecho.

### Aspectos más atractivos a la hora de elegir destino



Los dos primeros gráficos referidos a los aspectos mejor valorados a la hora de elegir destino, nos demuestran en primer lugar (izquierda) como el discurrir por unos buenos paisajes alcanza una muy elevada valoración. El de la derecha hace referencia al aspecto gastronómico del viaje, alcanzando valores también destacables.



Los dos últimos gráficos ilustran la tendencia sobre lo atractivo en cuanto a los aspectos monumentales y culturales del destino (izquierda), así como a la fauna y flora silvestres que encontremos en el recorrido, alcanzando en ambos casos altas valoraciones.

Como conclusiones genéricas extraídas del estudio, podríamos decir que el cicloturista de montaña puede sentirse más atraído por cuestiones como el paisaje y paisanaje de las zonas por las que discurrirá su viaje, valorando especialmente que el trazado sea fuera de carreteras pavimentadas, donde los aspectos naturales como el atravesar espacios protegidos donde observar fauna y flora silvestre cobra una relevante importancia. Estas motivaciones son lógicas e inherentes a la propia actividad del ciclismo de montaña, aunque en el caso del cicloturismo el aspecto deportivo quede relegado en muchas ocasiones a un segundo plano.

También se extrae del mismo, como se valoran especialmente las herramientas del Track para GPS y el libro de ruta como elementos más necesarios a la hora de seguir el recorrido del viaje, prestando especial atención a los servicios de hostelería disponibles en el mismo. La mayor parte de los cicloturistas preferirán recorridos ni demasiado fáciles ni demasiado difíciles, siendo la primavera y el otoño las estaciones preferidas para ciclar los caminos y senderos.



## El tinao en La Alpujarra

Si hay un elemento característico de la arquitectura de la comarca de **La Alpujarra**, tanto en su parte de Granada como de Almería, es sin duda el **tinao**.



*Tinao en Pampaneira*

El tinao, o en su correcta acepción por la RAE, tinado, es una solución arquitectónica que crea espacios cubiertos tipo cobertizo, de ámbito público o semiprivado, disponiendo una estructura de viguería sobre la cual suelen situarse habitaciones de la vivienda o en algunos casos una terraza o azotea.

Dicha estructura esta formada por el mismo sistema que se utiliza para los propios techos de las viviendas, vigas principales de madera normalmente de castaño con alfajías transversales y lajas de pizarra. Igualmente en algunos tinaos se prescinde de dichas alfajías disponiendo las vigas principales a menor distancia entre ellas para poder apoyar las lajas de pizarra.

Los tinaos, bajo los cuales se disponen las puertas de entrada a las viviendas y/o a las cuerdas, servían como lugares de reunión de los vecinos y de resguardo de las inclemencias meteorológicas, sobre todo invernales, de ahí su mayor proliferación en las zonas altas de La Alpujarra.

### TIPOS DE TINAOS

El tinao según su forma se puede dividir en tres tipos:

#### Tinao de paso

Son cuando las vigas principales se apoyan en los muros de las fachadas de las viviendas situadas a ambos lados de una calle, formando un pasaje de carácter público y transitable.

La concatenación de este tipo de tinao llegan a conformar espacios cubiertos de gran longitud. En ocasiones este tinao, que puede ser continuo o discontinuo, se prolonga por una calle sin salida produciendo un espacio semiprivado. Incluso colocando una puerta de entrada al principio del primer tinao, formándose así un espacio privado a modo de "patio de vecinos".



*Foto arriba: Tinao en Capileira  
Foto abajo: Tinao en Narila*



#### Tinao en viviendas

Es el **tinao** que se disponen bajo la estructura de una única vivienda, formando una especie de zaguán de entrada a la misma, así como a la cuadra y otras dependencias de la casa.

## El tinao en La Alpujarra

Aunque el *tinao* está abierto al espacio público, en estos casos suele tener un uso semiprivado como lugar de reunión y descanso. Este tipo de *tinao* es el menos común de todos.



*Tinao en Lanjarón*

Debido a las continuas divisiones de las viviendas superiores, los tinaos se podían prolongar hacia el interior dando acceso a varias viviendas, produciéndose el caso parecido a la concatenación de tinaos en calles sin salida pero de menor longitud.

### Tinao adosado



El tercer tipo de tinao están dispuestos de forma paralela a la fachada de la vivienda, apoyándose la estructura de la vigería del tinao en la propia vivienda y en pilastras de piedra a modo de soportal, éstos pueden ser abiertos o cerrados. Estos espacios son públicos de uso semiprivado y normalmente sobre ellos no hay habitaciones sino una azotea.

También en algunos pueblos se denomina tinao cuando hay habitaciones abiertas a la calle en las plantas superiores de algunas viviendas a modo de terraza cubierta, en otros pueblos se denomina azotea



*Tinao adosado en Capileira*

Merecedores de ser visitados son sin duda los numerosos tinaos de Lanjarón, así como los de los pueblos del Barranco de Poqueira y el resto de la parte alta de La Alpujarra.

También es un placer encontrarse a la vuelta de cualquier esquina un hermoso tinao repleto de macetas en cualquier pueblo de La Alpujarra, ya que casi todos disponen de alguno.

La entrada "El tinao en La Alpujarra" fue publicada originalmente en el blog de I Like Alpujarra y reproducido con permiso

[Ver original >>](#)



# Viajeros por la TransAndalus

Si no para de llover ¿cómo se va a animar la gente a dar pedales por la Transandalus? Pues aún así ha habido valientes que lo han hecho. También nos han contado ahora sus viajes alforjeros que viajaron hace unos meses. A ellos les agradecemos especialmente el haber pagado el “peaje” después de tanto tiempo.

Con lluvias históricas (el mes de marzo con más precipitaciones desde que se tienen registros) no era el escenario más adecuado para viajar por la TA. Conozcamos sus historias.

- **Ana Balado** y su hermano, de Pontevedra, viajaron en noviembre por la provincia de Cádiz...aunque no hubo crónica, al menos tenemos esta foto.



- El grupo de los catalanes de **Recircula** viajaron por la Transandalus, entre **Antequera** y **Matalascañas**, en sentido antiTA, pasando por Andalucía las fiestas navideñas y la Nochevieja, aunque ahora nos han llegado algunas fotos de ese viaje.



*Foto: camino de Ronda*

- El irlandés **Peter Wallace** viajó en octubre desde Málaga a Granada aunque hasta ahora no había contactado con nosotros. Viajó con tienda y saco y en una bici de carretera!! Y nada de atajos asfálticos: por la TA pura y dura, incluyendo la bajada a Jayena o la etapa Nigüelas-Pampaneira. Y como bonus-track se subió el Puerto del Veleta para pasar a la otra vertiente y bajar a Granada

[Ver crónica, fotos y vídeos >>](#)

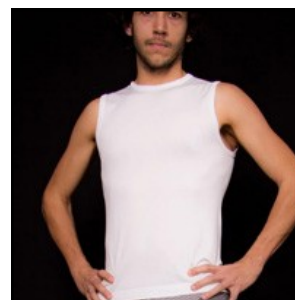


- **David Roncero**, corredor de ultrafondo, entre finales de marzo y primeros de abril se planteó recorrer corriendo (ojo, sin bici!) los 780 kms. que separan Chiclana de Almería...y al terminar irse a Madrid y correr la Media Maratón con la misma mochila con la que hizo su viaje por la TA. Finalmente en la cuarta etapa tuvo que abandonar debido a la dureza de la ruta con el agravante de las lluvias y el barro.

[Leer su crónica >>](#)

[Ver fotos >>](#)

[Ver la TA a sus pies >>](#)





# Viajeros por la TransAndalus

- El valenciano **Juan Gab** viajó a finales de diciembre entre Granada y el Cabo de Gata. Aunque no tiene fotos del viaje (cosas de ir solo), nos manda esta imagen con su "burra".



- **Juan Luis Torrecilla** volvió por segunda vez a la TA, esta vez acompañado de dos amigos. Fue en noviembre (otro viajero de noviembre pagando el peaje ahora!) y la ruta elegida fue la provincia de Cádiz.

[Leer crónica >>](#)

[Ver fotos >>](#)



Juanlu con su equipación de la Transandalus junto a otros alforjeros que se cruzó

- El alemán **Markus Barchfeld** viajó por la Transandalus en octubre de 2012 pero hasta ahora no "pagó" el peaje, en alemán ya que su español era flojito. Su viaje fue por las provincias de Córdoba, Jaén y Málaga. No os perdáis el relato de su viaje y menos aún sus bellas fotografías. Agradecemos también a Markus la contribución que nos hizo llegar a través de nuestro PayPal.

[Leer crónica \(en inglés\) por Jaén >>](#)

[Leer crónica \(en inglés\) por Granada >>](#)



La bici de Markus...bien vigilada

*"Agradecer a los organizadores de la Transandalus toda la información que a través de la web comparten con todos nosotros. Es un trabajo realmente increíble y continuo el que hacéis, enhorabuena. Sin vosotros, sin vuestro trabajo y el de vuestros colaboradores y amigos, no hubiera sido posible ni siquiera plantearnos este "reto". Vuestra generosidad no tiene límites"*

# Viajeros por la TransAndalus

- El almeriense de Huércal-Overa **Diego Monte** y un amigo se estrenaron por la TA con un viaje por su tierra, desde Almería capital .

[Leer crónica y ver fotos >>](#)



*La bici de Markus...con compañía*

- **Rafa Madariaga**, en buena compañía, planificó un viaje más largo, que al final el mal tiempo acortó a un Conil-Tarifa-Jimena de la Frontera



*Rafa y compañía en el mirador del Estrecho*

*" Felicidades por el proyecto, la web, la información y todos los detalles. Un gran trabajo y una gran oportunidad para conocer Andalucía "*

- El 28 de marzo pasaron por Aracena dos bikers de Murcia. No habían escrito por el foro, pero nos lo chivaron bikers locales.
- El día 30 un colaborador de la TA por Almería, de ruta por Bayárcal, se cruzó con dos alforjeros, que resultaron ser dos navarros, que tampoco habían avisado, y además pertenecían a un club que había venido ya otras veces por la Transandalus.
- **Miguel López** y su grupo han viajado durante Semana Santa por las provincias de Córdoba, Sevilla y Huelva. Algo han ido contando en el Twitter. A falta de fotos de ellos pedaleando, ponemos una preparando fuerzas para la etapa del día siguiente a base de "jabuquina".



Al cierre de este boletín eran varios los grupos de viajeros por la Transandalus que habían viajado en Semana Santa o iban a hacerlo a primeros de abril...de los que sabremos más en el próximo boletín de mayo:

- **Jorge Gallegos**, un veterano de la TA, junto con su mujer, viajando por Huelva.
- **Georg Quinn**, entre Jimera de Líbar y Antequera
- **Juanmanuel**, que empezaba en Almería...hasta donde llegara.
- **Raúl Caballero** empezaba en Villanueva del Trabuco...

En el próximo boletín, en mayo, más viajes y fotos de alforjeros por la Transandalus. No te lo pierdas!



# Un lugar donde perderse por Fran Cortés



## Andújar (Jaén)

Andújar es la capital de la comarca de la *Campiña de Jaén*, en la provincia del mismo nombre. Se encuentra en el valle del Guadalquivir siendo la puerta al Parque Natural de la Sierra de Andújar, al norte, perteneciente a la Sierra Morena y al sur observa la vega con sus huertas y más allá la extensa campiña olivera.

### Historia

Los primeros restos líticos encontrados pertenecen a la cultura achelense pero hay que esperar hasta los oretanos, un pueblo íbero para reencontrarse restos humanos en la zona que fundaron la ciudad de **Isturgi**, la actual pedanía de Los Villares, a las afueras de Andújar.

Tanto Isturgi, a unos kilómetros de Andújar, como **Iliturgi** que habría que situar en la actual Mengíbar se corresponden obviamente con el emplazamiento actual de Andújar por lo que el gentilicio tradicionalmente asignado a sus pobladores, iliturgitano-a, es erróneo.

Toda la zona fue romanizada muy pronto, aunque no han aparecido demasiados restos, quizás por que el casco urbano no ha sido muy excavado por la arqueología. El **puente Viejo** parece tener origen romano aunque las profundas y numerosas intervenciones posteriores dificultan la correcta datación.



*Puente Viejo, fotografía de Cerdá y Rica en 1900*

*(tomada del blog andujarhistorica.blogspot.com).*

Se puede decir que la ciudad nace bajo dominación árabe, con el nombre de *Anduyar* (aparece por primera vez la referencia en el año 853) tras pasar la población de Isturgi al actual emplazamiento, una terraza sobre el Guadalquivir. Posteriormente los almohades en el siglo XII fortificarían la ciudad de forma definitiva. Andújar se convirtió en un centro de producción de alfarería y cerámica continuando con la tradición de la "sigillata" romana.

<b>altitud</b>	212 mts.
<b>población</b>	39.000 habs.
<b>gentilicio</b>	Andujareño-ña
<b>situación</b>	Comarca de la Campiña
<b>anteriores pueblos TA</b>	Baños de la Encina, La Carolina
<b>siguientes pueblos TA</b>	Marmolejo, Cardeña

En 1225 Fernando III el Santo conquista la ciudad sin necesidad de lucha. El rey musulmán de Baeza le entrega los castillos de Jaén, Martos y Andújar. A continuación Andújar se convierte en centro neurálgico de las tropas cristianas que combatían al sur de Sierra Morena. Comienza pronto la cristianización de la población y la ciudad islámica empieza a transformarse en cristiana con la aparición de las primeras iglesias góticas. Aunque en 1368 aún hay un intento de reconquista por los nazaries, la villa, convertida en 1466 en ciudad verá cómo sus pobladores intervienen en la toma de Moclán y Granada.

Ya en el siglo XVI la ciudad vivirá momentos de esplendor gracias al comercio con las Indias lo que provocará el surgimiento de una pujante aristocracia y proliferación de varias órdenes religiosas. En 1591 contaba con 13.000 habitantes.

En el aspecto económico el sector económico principal era el agrícola y ganadero, contando con un pequeño foco de artesano, aunque la industrialización no existía.

La producción de cereal en los siglos XVI y XVII es muy baja y no llega ni para el auto abastecimiento por lo que será necesario comprar en el exterior, de hecho este cultivo irá siendo sustituido por la vid, por su mayor productividad y por requerir menos manos de obra. Por contrario el olivo será el cultivo principal convirtiéndose Andújar junto a la cercana Arjona en los productores del 60% del aceite en el Reino de Jaén.

La ganadería daba ocupación a un 3% de la población con una cabaña compuesta por ovejas, cabras, cerdos, caballos y vacas, La sierra proporcionaba pastos para el ganado trashumante y caza, y el río Guadalquivir, pesca.



# Un lugar donde perderse por Fran Cortés



## Andújar (Jaén)



*Jarra Grutesca y Caballito-silbato de barro cocido, ejemplos de la cerámica y alfarería andujareña.*

En el siglo XVIII Andújar era el principal productor de cerámica de la provincia, pero la ausencia de inversiones y la antigüedad de los materiales impidieron un mayor desarrollo. Aún así la práctica totalidad de la producción iba destinada a Madrid.

En 1808 fue ocupada por los franceses, que tras conquistar Córdoba establecieron su cuartel en Andújar desde donde enviaron tropas a la cercana Bailén, batalla que perdieron y supuso el principio del fin de la dominación gala.

En 1835 se estableció la primera Junta de Soberanía Central de Andalucía, pionera del movimiento autonomista andaluz.

En 1847 la población de Andújar ascendía a 10.190 habitantes tan solo 150 más que en 1794. Malas cosechas, sequías, lluvias y diversas plagas habían castigado a la población. Su dependencia del sector primario seguía siendo evidente pues agricultores y ganaderos suponían el 66,4% del total de habitantes, el 64,7% aún en 1930, estando la propiedad de la tierra concentrada en un 8% de la población.

De gran trascendencia económica fue la inauguración de la línea de ferrocarril Córdoba—Manzanares con estación en Andújar que permitió en el paso del siglo XIX al XX la creación de una creciente actividad industrial.

### Monumentos

Andújar cuenta con un variado patrimonio histórico-artístico. No es nuestra intención hacer una relación detallada de los monumentos, tan solo daremos un vistazo a los más importantes.

### Ayuntamiento (antigua Casa de Comedias)



En 1604 el Cabildo decidió construir en la plaza del Mercado un nuevo Corral de Comedias, para lo que compró varias casas allí existentes. Construido con un claro carácter italianizante en la época de Felipe IV sufrió los efectos del terremoto de Lisboa de 1755 tras lo cual sufrió una remodelación que afectó a su aspecto exterior. A la conclusión de las obras el Cabildo decidió trasladarse a él.

### Torreón de la Fuente Sorda



Antigua torre defensiva de la muralla almohade, cubierta de sillería en el siglo XIV. El frente central lo decora el escudo de la ciudad bajo el cual está la fuente, de construcción posterior.

# Un lugar donde perderse por Fran Cortés



## Andújar (Jaén)

Iglesia de San Bartolomé



Primera parroquia construida extramuros de la ciudad a finales del siglo XIV o principios del XV. Diseñada originalmente en estilo gótico sufrió remodelaciones importantes en el XVI con elementos renacentistas.

Iglesia de San Miguel



El origen de la parroquia se puede situar en la toma de la ciudad por Fernando III, el Santo, en 1225, aunque el actual edificio, de estilo gótico, fue construido en la segunda mitad del siglo XV. Consta de tres portadas. La torre, construida a finales del XVI ha sufrido numerosas reformas, la más importante debido a los desperfectos del terremoto de Lisboa.

Puente Viejo



Tradicionalmente llamado “romano” (como la mayoría de puentes medievales españoles), incluso adjudicada su autoría a Trajano, hoy en día no está tan claro su origen aunque tenga fundamentos de ingeniería romana, sin embargo el hecho de que no coincidiera con ninguna vía romana de importancia y de que se hallaran marcas de canteros medievales en las partes más antiguas hace dudar de su construcción romana.

A destacar también la **Iglesia de Santa María**, iniciada su construcción en el s. XII, la **Torre del Reloj**, de influencia mudéjar, del s. XV, **Palacio de los Pérez de Vargas y Gormaz** (s. XVII), Torreón mirador de la **Casa de los Cárdenas y Valdivia**, **Iglesia de Santa Marina** que pudo albergar antes de la Reconquista una mezquita, **Convento de las Capuchinas**, orden que se estableció en 1682, **Iglesia de Santiago** (s. XV, aunque original del XIII), restos de la **Muralla Almohade** (s. XI), **Convento de Jesús María** (s. XV),...

### Gastronomía

Platos basados en sus materias primas: aceite de oliva, hortalizas de las huertas junto al Guadalquivir y carne de monte es lo más destacado. Como mayor curiosidad mencionar el **flamenquín** hecho de trozos de jamón serrano, macerados en vino, enrollados en lomo de cerdo, rebozado en pan rallado y luego frito. De unos 18 cms. de largo, recibe su nombre por lo tieso, por los “flamenco” de su apariencia. Normalmente a un plato típico no es posible fijarle una fecha de nacimiento, pero en el caso del flamenquín, sí. Incluso con nombre y apellidos: el primer flamenquín fue cocinado en el año 1941 por Manuel Gavilán en el Restaurante Madrid-Sierra (cerrado en 2008) de Andújar. Cuando vio su rápida difusión intentó registrarlos a su nombre pero no pudo.