

Boletín de novedades

BOLETÍN N° 63

SEPTIEMBRE 2013



Presentación

Artículos: El Taller del Telar (Bubiión), una tradición artesana recuperada >> | Telares en Sorbas: fabricación de jarapas y cobertores >> | Viajeros por la Transandalus durante mayo a septiembre >> | Destacamos el grupo del Club Pueblo Nuevo (Madrid) >>

Artículos

Los artículos del presente boletín tienen en común versar sobre un oficio artesano, el de la tejeduría.

En el caso de Sorbas se recopilan historias y trabajos de telares hasta no hace mucho aún en funcionamiento.

En el caso de Bubiión, la francesa Nade Favreau nos cuenta cómo ha recuperado una tradición artesana, con un telar clásico y con materiales de primera calidad. Un esperanzador ejemplo que ojalá cuaje en otras partes de las zonas rurales andaluzas.



Piezas de lana rústica

.....

Nade trabajando en su antiguo y recuperado telar



La TA en los medios



Ha sido este un verano intenso de aparición en los medios, tanto impresos como en internet. ¿Sucesión fortuita o presencia creciente de la Transandalus en noticias? Ya veremos. Medios como Europa Press, Ideal, Diario Sur, El Economista o el Facebook de Turismo Andaluz o el Twitter de la Oficina de Turespaña en Alemania o Decathlon Sport Meeting le han dado vidilla a la TA durante estos meses pasados.

Viajeros

Un verano caluroso, que se ha alargado hasta bien entrado septiembre no han hecho merma en el número de viajeros. Todo lo contrario, han sido los meses de julio, agosto y septiembre con más viajeros desde que tenemos registros (de viajeros que nos cuentan su viaje).

Ahora en el otoño llega otra época fecunda para ver alforjeros por nuestra tierra.



Flashes

- Como quizás hayáis observado hemos cambiado la periodicidad del boletín de novedades que pasa a ser trimestral a partir de ahora. El trazado de la ruta está ya asentado y consolidado y los cambios en él o en los alojamientos o novedades en la web están cubiertos de sobra con nuestras cuentas con las redes sociales y en la propia web. El cambio en la periodicidad busca mantener una calidad en los contenidos. Mejor calidad que cantidad.
- **Iceberg:** llamamos así a la puntita de viajeros que conocemos por que nos escriben al foro o la cuenta info@transandalus.org cuando planifican su viaje o cuando nos cuentan cómo les fue, pero sospechamos que la mayoría de viajeros es la que está bajo el agua en el iceberg, la que no conocemos. Así que siempre vienen bien palabras como la de esta gerente de un alojamiento en la ruta:

“Hola soy gerente de uno de los hoteles situados en el recorrido de la TA. Reconozco que habéis hecho un trabajo magnífico y cada vez son más los cicloturistas que nos llegan con vuestros mapas y rutas y pienso que los políticos no podrían destruir lo que ya está en marcha, simplemente deben justificar los dineritos que ganan y lo harán de esta forma, pidiéndole al ayudante de turno que pinte rayitas de colores sobre un mapa. Vosotros ánimo que el reconocimiento lo encontraréis en los cicloturistas que confían en vosotros y en los establecimientos que recibimos ese goteito constante de personas”

- En la sección viajeros veremos la cantidad de viajeros que han engrosado la lista del “iceberg” estos meses. Llama la atención el número de viajeros reportados por nuestro colaborador en Almería Fran “Arboleas” en una zona tan concreta y en un solo mes, ahora comentaremos la anécdota que le ocurrió este verano a Fran Cortés, coordinador de la Transandalus, que al embarcar en el transbordador que une Cádiz con Rota, tras una ruta en bici y vestido con la equipación de la TA, el capitán del barco se interesó por la ruta, resultando él mismo un transandalusero que llevaba recorrida la mitad de la provincia de Cádiz y pensaba seguir hacia Málaga.

- Los colaboradores de la TA **Jaime y Mar**, encuadrados en el equipo Andalbike (empresa de otro socio de la Transandalus) se proclamaron campeones en parejas mixtas en la carrera “Los 88 de Mammoth”. Enhorabuena campeones!



Mar y Jaime, con la equipación de Andalbike en todo lo alto del cajón



Sofía en el segundo puesto del cajón

- Los próximos días 11-12-13 de octubre algunos colaboradores y amigos de la Transandalus tendremos nuestra asamblea anual (Akelarre en nuestro argot). Quizás no hablemos de nada trascendente ni tomemos ninguna decisión de calado sobre la TA, pero a buen seguro que nos echaremos unas risas...y unas birras en Nigüelas (Granada).

Nigüelas
akelarre 2013

- **Sofía Romero**, colaboradora de la Transandalus por Aroche (Huelva), lució orgullosa camiseta de la TA en el podio de la V Ruta BTT de Corteconcepción. Enhorabuena Sofía!

Flashes

- Si en el anterior boletín informábamos de la señalización* artesanal entre Sanlúcar y Rota (Cádiz) y entre Murchas (Valle de Lecrín) y Laroles (alpujarra granadina) ahora también hay flechas verdes entre Zahara de los Atunes y las afueras de Tarifa, El Puerto de Santa María y Puerto Real, Puerto Real—Chiclana y entre Estación de Jimera de Líbar—Estación de Benaolán, lo que nos da un total de 108 kms. en Cádiz, 7.5 kms. en Málaga y 125 kms. en Granada.

La siguiente zona a señalar será la provincia de Córdoba, entre Marmolejo (Córdoba) y Fuenteobejuna, lo que serían 185 kms. más con las flechas verdes y la parte de la Sierra de Aracena en Huelva.

* Esta señalización no es exhaustiva (ni siquiera uniforme: pegatinas, flechas,...) y no debe confiarse en ella para la navegación, para lo cual recomendamos el rutómetro y/o el GPS. La señalización es un complemento al rutómetro y el GPS, no los sustituye.



Flecha verde cerca de Bolonia

Alojamientos

- Nuevo alojamiento en Aracena: el **Hostal Rural Cinco Balcones** abre a las misma puerta de la Transandalus. Y si no pensamos pernoctar, ya nos servirá para echar unas cañas y un descanso.



- Nuevo alojamiento en Hinojosa del Duque. Abre sus puertas el **Hotel Piedra y Luz**, un 3 estrellas construido a iniciativa de la ONG Prode y que ha sido construido y será gestionado por personas con discapacidad



- Temporalmente está cerrada **La Casa del Lino** (Nigüelas, Granada) mientras los dueños encuentran un nuevo arrendatario.
- El **Camping Rocío Playa** en Matalascañas está cerrado, aunque el cercano Camping Doñana Playa sigue estando a disposición de los viajeros a los que les gusta este tipo de alojamiento.

Foto izquierda: Entrada del nuevo hotel en Hinojosa

Trazado

- El antiguo trazado ferroviario Sanlúcar-El Puerto de Santa María, anunciado como Vía Verde desde hace años, poco a poco va tomando forma. Si hace unos años se acondicionó y señalizó la vía en el término municipal de Rota (entre Costa Ballena y Rota) ahora en verano estaban en una fase muy avanzada las obras de acondicionamiento del tramo Sanlúcar de Barrameda-Chipiona-Costa Ballena. Puede haber problemas puntuales de paso en las zonas de obras pero el resultado seguro que merecerá la pena.



Foto arriba: señal de la Vía Verde Entre Ríos, entre Sanlúcar de Barrameda y Chipiona.

Foto izquierda: la antigua pista sobre el trazado ferroviario ya estaba acondicionada como vía verde a falta de señalización y embellecimiento.

- La salida de la Estación de Jimera de Líbar cambia levemente, tras la construcción de un puente que cruza sobre la vía férrea. Se salva en parte una zona de sendero, muy estrecha y que solía llevar bastante agua, aunque parece excesivo tanto derroche de inversión para cruzar una simple vía con cada vez menos trenes.



Foto derecha: salida por sendero de la Estación de Jimera para a continuación tomar puente.

Foto izquierda: el puente finalmente gira y pasa sobre la vía férrea



Empujing en la Bina

- Una buena noticia en agosto: Ramón Serrano, colaborador de la TA en Granada nos informó que el paso provisional del Barranco de Bina (Alpujarra) se mantenía aún tras las primeras tormentas. Lo que no cambian son los 20 metros de duro empujng.



La TA en los medios / redes sociales



“Transalándalus” y dale! La ruta se llama Transándalus

- El portal de **Europa Press** el sábado 17 de agosto dedicaba un artículo a la Transandalus _ Transalándalus como equivocadamente ponían básicamente con la información obtenida de la web, aunque ninguna foto pertenece a la TA.

[Leer artículo >>](#)

'TRANSALÁNDALUS'

La ruta **Transalándalus** es un proyecto que ha sido posible gracias al trabajo realizado por **'bikers'** andaluces, que de forma voluntaria, y gracias a Internet han colaborado aportando información sobre los tramos de sus respectivas provincias.

- El diario **Ideal** dedicó un artículo el 2 de septiembre a la Transandalus con el título “Cicloturismo, sierra y deporte”.

[Ver artículo original >>](#)

[Ver versión online >>](#)

La imagen que acompañaba al artículo: visión de los Campos de Hernán Perea con algunas cumbres nevadas.



ideal

- Y curiosamente dos artículos más en los que se mencionaba la Transandalus salieron en el diario Ideal durante agosto:

- En un artículo sobre el **Hostal Pampaneira**, en la localidad del mismo nombre, los dueños del establecimiento decían respecto a él: “Un *hostal ideal* para ... los que realizan la dura ruta de bicicleta de montaña **TransAndalus**”.

- El 9 de agosto publicaban un artículo sobre **Bikefriendly**, el portal...con el título **Bikefriendly extiende su red de establecimientos por Andalucía:** “*Junto a los grandes hitos monumentales que salpican las provincias andaluzas, ...este vasto territorio está surcado por largas rutas cicloturistas como la **TransAndalus**, la Ruta de los Bandoleros o la Ruta del Barroco, entre muchas otras. Itinerarios que se encuentran jalonados de confortables y acogedores alojamientos...*”.

- El 1 de septiembre el **Diario Sur** también dedicó un artículo a la Transandalus

[Leer artículo 1, 2 >>](#)

[Ver versión digital >>](#)



Miguel Ángel, colaborador de la TA, aparece en el reportaje de Sur subiendo la “Cuesta del Cachondeo” con los Tajos de Ronda al fondo.

La TA en los medios / redes sociales



- El 10 de septiembre el Facebook de la Consejería de Turismo y Comercio encabezaba su página con una noticia de la Transandalus, con foto tomada del artículo aparecido en Europa Press días antes. Nos encanta ver que desde la administración andaluza se promocioe la Transandalus.

SUR.es

- Bicimálaga**, el blog sobre el mundo de la bici del diario Sur de Málaga recogía un artículo sobre la Transandalus.

[Leer artículo >>](#)



TransAndalus: 2.000 Km Mountainbike durch #Andalusien
[@transandalus transandalus.org/index.php?option...](https://transandalus.transandalus.org/index.php?option=com_content&view=article&id=12345)
pic.twitter.com/HsNW46n89u

Ocultar foto Responder Retwittear Favorito



- Desde el twitter de la oficina de **Turespaña** en Munich y para el mercado alemán se hacen eco de la Transandalus. La versión en inglés de la páginas y de los rutómetros favorecerá que cada vez más extranjeros vengan a conocer Andalucía con las alforjas a cuestas.

La imagen que acompañaba al tweet era la de unos alforjeros vascos callejeando por Pampaneira

- Decathlon**, la multinacional del deporte, ahora también se hace social a través del portal **Decathlon Sport Meeting**, un lugar de encuentro de deportistas. Entre las rutas destacadas por ellos se encuentra la Transandalus.

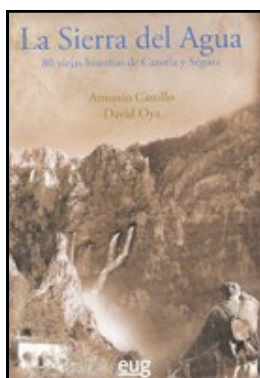
[Ver más >>](#)



- El diario **El Economista**, en su edición del 29 de julio, recogía un artículo sobre La Cañada de Sacristán, un hostel rural a las afueras de Villanueva del Trabuco (Málaga) en la que ellos mismos destacaban como su alojamiento estaba por la Transandalus como uno de sus valores (en la imagen, transandaluseros saliendo del hostel)

[Leer artículo >>](#)





Autor:: Antonio CASTILLO, David OYA
 Título: **La Sierra del Agua : 80 viejas historias de Cazorla y Segura**
 Editor: Universidad de Granada
 Año: 2012
 ISBN: 978-84-338-5415-5
 Formato: 361 págs. : ils. ; 24 cms.

[Comprar >>](#)

La obra forma parte del extraordinario proyecto Conoce tus fuentes para la catalogación de las fuentes andaluzas mediante la participación ciudadana a través de Internet.

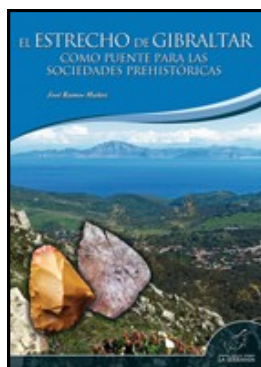
Todas las historias giran alrededor de una fuente, una surgencia, un manantial, un lavadero o un torrajo, y son muy significativas porque estos elementos son una puerta de entrada al conocimiento del paisaje y el paisanaje de la Sierra tal como fueron mientras duró lo que ahora llamamos vida tradicional: sus leyendas, sus oficios, sus saberes, sus lugares y, sobre todo, sus personajes, esos serranos y serranas más duros que el pedernal y capaces de salir adelante en unas montañas abruptas, inacabables e incommunicadas.

Hoy son muchas las fuentes que languidecen por haber perdido su función social. Ya no son, en las afueras de los pueblos, el espacio donde las muchachas intercambiaban sus confidencias

lejos de las miradas indiscretas de los jóvenes; tampoco son el lugar adonde acudían a saciar su sed de manera perentoria los hacheros, los pineros o los pegueros, entre otras cosas porque casi no queda gente trabajando en el monte, y menos viviendo. Pero seguimos teniendo muchas razones para mirar las fuentes con cariño y para mantenerlas vivas: la memoria que guardan, la vida que albergan, el alivio que siguen regalando y hasta la música con la que hacen más profundo el silencio de la montaña.

Por todo eso, La Sierra del Agua es un libro que se bebe del tirón, casi con ansia, como el agua de la fuente que encuentras en la umbría cuando más falta te hace. Y luego, saciada la sed, vuelves a ella para, ahora sí, saborearla despacito.

Reseña extractada del blog de [Javier Broncano](#)



Autor: José RAMOS MUÑOZ
 Título: **El Estrecho de Gibraltar como puente para las sociedades prehistóricas**
 Editorial: La Serranía
 Año: 2011
 ISBN: 978-2-4

[Comprar >>](#)

Consideramos el Estrecho de Gibraltar como una región histórica que abarca las dos orillas del sur de la Península Ibérica y del norte de África. Los efectos de las regresiones y cambios del nivel del mar y de las líneas de costa han sido importantes en esta zona, lo que ha permitido la cercanía de ambas orillas y ha facilitado la posibilidad de contactos y relaciones humanas entre ellas durante el Pleistoceno y el Holoceno.

Aquí se documentan registros arqueológicos que están en la base de la explicación de muchos problemas concernientes a las ocupaciones humanas de África y de Europa. Estamos desarrollando proyectos de investigación en la región desde hace algunos años y estudiamos las posibles relaciones y contactos de las sociedades prehistóricas entre ambas orillas.

Esta región ha sido ocupada por diversas sociedades durante el Pleistoceno y Holoceno, que han explotado los recursos de caza, pesca y recolección. Cuenta con una secuencia histórica y arqueológica que ofrece muchas semejanzas en la técnica y modos de vida en las dos orillas. Los modelos de explicación que han predominado están basados en ideas difusionistas.

Proponemos como hipótesis de trabajo que las semejanzas tecnológicas son producto de relaciones y contactos en el marco de las movilidads típicas de las sociedades cazadoras-recolectoras paleolíticas, de procesos de distribución en las sociedades tribales comunitarias neolíticas, y de procesos de jerarquización social que conducen a los estados prístinos con las sociedades clasistas iniciales.



El “Taller del Telar”, una tradición alpujarreña recuperada

Con la intención de dedicarme a la tejeduría, en 1979, me establecí en **Bubión**, en la vertiente sur de Sierra Nevada, un precioso pueblo del **Barranco del Poqueira**, en la Alpujarra granadina, el único de los tres de este valle desde el cual se pueden ver el mar e incluso las montañas del Rif, en Marruecos.

Ubicado en el **Parque Natural de Sierra Nevada**, Bubión pertenece a la **Red Patrimonial** y se cruza en el tramo alpujarreño de la TransAndalus. Cuenta con una población de unos 350 habitantes pero dispone de gran variedad de restaurantes y hospedaje.

Además de estar seducida por la belleza del entorno, el paisaje grandioso y la arquitectura bereber que ha sobrevivido milagrosamente al paso del tiempo,- fue el último refugio de los moriscos antes de su expulsión-, mi decisión fue motivada por unas pocas referencias que tenía de la tradición textil de esta comarca que había desaparecido. Me pareció bonito e interesante recuperarla... y aquí estoy.



Fachada del “Taller del Telar”

Durante la época árabe, la Alpujarra fue una importante zona productora de seda que luego se tejía en los talleres de Almería y de Granada, los “Tiraz”. En la época de los Almorávides (siglo XII) siendo ésta la de más esplendor, se tejían brocados suntuosos inspirados en los tejidos orientales. La Alpujarra fue el último refugio de los moriscos que siguieron con el cultivo de la morera y la cría del gusano de seda.

Con su expulsión y la posterior repoblación con gente del norte de España, a principios del siglo XVII, cambiaron radicalmente los usos y costumbres en todos los aspectos de la vida social y cultural. La Alpujarra vivió un declive que se tradujo en un sistema de vida de una pura autarquía. Esto afectó también a la tejeduría cuyo destino final fue un uso totalmente doméstico y de una gran sobriedad en su factura.

Animada por el deseo de recuperar una tradición, mi primer paso fue por una parte buscar un telar tradicional y por otra parte hacer abrir sus baúles a mis vecinas para descubrir sus tesoros textiles. En ambos casos me llevé una gran desilusión: los últimos telares en funcionamiento en la Alpujarra occidental hace ahora unos 70 años ya no existían. Según me han contado, el último fue quemado durante la guerra civil.

Localicé finalmente un telar en una cueva del **Sacromonte** y luego otro en el **Albaycín** (barrios de la ciudad de Granada), en el taller de Nicolás Casares, el maestro tejedor de Granada. Ambos dueños no supieron especificarme su antigüedad. Son telares de polea, de 4 lizos y 4 pedales, de 1,70 y 2 m de luz respectivamente. Al tener estos anchos, se trabajan con lanzadera volante. De hecho, en Granada, estos telares eran manejados por hombres, mientras las mujeres se dedicaban a la elaboración de alfombras en telares de alto lizo.

De los tejidos que me enseñaron mis vecinas con mucho gusto, se puede deducir que los telares de la Alpujarra eran más estrechos, de 60 a 80 cms de luz. No tenían lanzadera volante sino que la lanzadera era de tamaño más pequeño y se lanzaba de una mano a la otra, lo que supone un esfuerzo físico menor.



Imagen del telar de bajo lizo

El “Taller del Telar”, una tradición alpujarreña recuperada

Me quedé también defraudada en cuanto a mis investigaciones textiles en el sentido que sólo encontré jarapas y lo que se llama “sábanas de lana”. Dado el ancho de los telares, se tejían varias piezas largas que luego se cosían entre sí según el ancho de la cama y a las que llaman todavía hoy en día “piernas”. Así es como hablan de una sábana de lana de 2 ó 3 piernas.



Unas cuantas piezas de lana rústica que sirven de manta y de colcha a la vez

Es un tejido que se utilizaba como manta; la urdimbre es de algodón y la trama de lana cruda. El ligamento, como en el caso de la jarapa, es tafetán, o sea el punto básico de la tejeduría.

En cuanto a la jarapa, es un tejido absolutamente universal: se encuentra en todos los continentes y latitudes. Es reciclaje puro antes de que fuera de moda o sea un tejido hecho de telas usadas tipo sábanas, camisas etc... previamente rajadas al hilo en tiras de unos 25 mm de ancho unidas entre sí por una puntada y que están tejidas en trama sobre una urdimbre de algodón. En la Alpujarra, se solía poner entre el somier (catre) y el colchón, lo que es significativo del poco aprecio que se le daba.

De entrada, descarté hacer jarapas porque me di rápidamente cuenta de que no podía competir con los ejemplares semimecanizados o incluso totalmente mecanizados que ya se ofrecían al turismo en los negocios locales. Tampoco encontré lo que hoy en día se llama *tela alpujarreña*, que es un tejido de rayas de colores vivos a veces con labrados e incluso bordados. Presentan cierto parentesco con los tejidos de Morella y Salamanca. De hecho, hasta hace unos 20 años, se tejían todavía en telares manuales en Granada pero eran llamados “tejidos artísticos” por los propios tejedores, siendo la empresa Granadina Tejidos Artísticos fundada por Nicolás Casares y Antonio López Sancho en los años 20, la que los puso de moda, inspirándose en los tejidos de Europa oriental

Para mí, la **sábana de lana** es el auténtico tejido alpujarreño. Su gran austeridad se explica por el hecho de que la Alpujarra occidental era una zona deprimida: lo importante era abrigarse, no había tiempo para teñir la lana ni para entretenerse en tejer puntos más elaborados. Las mujeres hilaban la lana de sus ovejas y cortaban las tiras de tela para jarapas y llevaban este material hecho ovillos a la tejedora. Era una actividad exclusivamente femenina y de invierno y tampoco cada pueblo contaba con una tejedora.

El retomar la tradición fue la mejor tarjeta de presentación a mi llegada al pueblo y de hecho siempre tengo una sábana de lana hecha en mi taller como referencia a la tradición.

Decidí mantener la textura tradicional, o sea tejer sobre una urdimbre de algodón 18/2 cabos y de 5,5 hilos/cm. Sin embargo me pareció muy tedioso repetir indefinidamente la sábana de lana tradicional. Ese fue la razón por la cual introduje rápidamente variaciones de colores y ligamentos puesto que disponía de telares con 4 lizos y 4 pedales.

De hecho, pienso que la artesanía es viva, que es natural que evolucione según las necesidades y gustos de la época. Creo que es importante estar atento a la realidad del momento, en mi caso a los fenómenos de moda, tanto en decoración como en indumentaria. Esto tampoco impide a uno innovar según sus propias armonías de colores por ejemplo, y crear estilo propio.



Nade trabajando en el telar

Así que basándome en la textura típica antes referida, empecé a tejer distintos tipos de productos que son siempre piezas únicas o de series muy cortas. Unos están destinados al hogar: mantas, colchas, cortinas, mantas de viaje, caminos de mesa etc...Otros pertenecen al ámbito del vestir: ponchos, ruanas, chales etc...

Artículos

por Nade Favreau

El “Taller del Telar”, una tradición alpujarreña recuperada



Izq.: chal-estola de lino algodón flameado (también puede usarse de bufanda por su textura flexible)

Der.: mantas de viaje de alpaca

Aparte de todo esto, hago también tapices y alfombras en telares de alto lizo y tiño fulares y pañuelos de seda Habotai n° 8 según una técnica japonesa llamada “shibori”.

Trabajo siempre con fibras naturales (lana, lino, algodón, lana merina, alpaca, mohair, seda...) en primer lugar para mi satisfacción personal y también por la calidad misma de estas fibras que ennoblece el resultado de mi trabajo. Me parece fundamental ofrecer al consumidor una calidad óptima, unida a la exclusividad del diseño. Digamos que es el gran privilegio de la artesanía y en mi trabajo... ¡ no hay obsolescencia programada !

Siempre invito a los visitantes a tocar las piezas. Como me gusta decirles: “¡El textil es táctil!”

Soy también consciente de hacer una labor cultural. De cara a mi pueblo, he recuperado una señal de identidad, una función fuertemente enraizada en la comunidad y prueba de ello es cuando en varias ocasiones, mujeres del pueblo me han traído hilos variopintos para que se los “pase” en el telar.

Además de asegurar esta continuidad cultural, de una forma general, procuro transmitir no sólo mis conocimientos sobre la tejeduría, sino enseñar y demostrar mi amor al oficio, al trabajo bien hecho, este saber hacer que hoy en día, con los comercios masificados, el gran público ignora o incluso no llega a sospechar.

Los artículos que elaboro disfrutan de la Marca de Garantía de la Asociación de Artesanos de la Alpujarra certificando que es artesanía local y de la Marca Producto Parque Natural de Andalucía otorgado por la Consejería de Medio Ambiente de la Junta de Andalucía mediante auditoría bianual.

En 2012, la Consejería de Turismo, Comercio y Deporte me hizo entrega de la “Carta de Maestra Artesana”.

Prenda con las etiquetas que certifican que es un producto de artesanía local hecho en la Alpujarra

Las nuevas tecnologías no están reñidas con la artesanía: además de disponer de una tienda on line en mi página web: www.tallerdeltelar.com, mi taller, permanece abierto al público desde el inicio de mi actividad. Ubicado en el casco antiguo, cerca de la plaza de la Iglesia y del Museo etnográfico “La casa alpujarreña”, el “Taller del Telar” ofrece la posibilidad de ver una exposición permanente, de ver funcionar los telares, adquirir o encargar una pieza única nacida del diálogo con los clientes que puedo atender en español, francés e inglés.

Para los que no quieren cargar con su compra durante sus vacaciones, no hay problema: propongo también mandársela por correo en la fecha que deseen.

En resumen: Aúno tradición y creación, artesanía y arte. A priori, puede parecer reflejar estados de ánimo distintos pero creo que en el fondo, participan unos de otros... En mi taller está el resultado



Nade Favreau representa la lucha por recuperar tradiciones perdidas en la Alpujarra como la del telar. No solo eso, también la insistencia en trabajar con materias primas de gran calidad. Artesanía a mano y productos de calidad:

www.tallerdeltelar.com



Telares en Sorbas: fabricación de jarapas y cobertores

Un poco de historia a modo de introducción

El hombre desde muy antiguo ha sentido la necesidad de vestirse. De proteger su cuerpo, principalmente de las inclemencias atmosféricas y de cubrirlo bien por un alarde de ostentación, bien por tapan la desnudez. Al principio, lo hizo con las pieles de los animales que cazaba curtidas con raspadores; más tarde las fibras vegetales (sobre todo el lino), serían la materia prima de los primeros tejidos. Algunos autores piensan que el conocimiento adquirido a partir del uso del cáñamo y el esparto y otras fibras vegetales utilizadas en los trabajos de cestería (trenzados, nudos...), habría sido vital para la confección de estos primeros tejidos.

Los más antiguos vestigios que se han hallado de la elaboración de estos primeros textiles se remontan al cuarto milenio a. C. Del Neolítico Final, se datan los documentos más antiguos hallados en la península pertenecientes a los primeros telares. En Andalucía en varias cuevas se han constatado "tensadores textiles" y restos de tejido y en la provincia de Almería se han encontrado evidencias de estas manufacturas en los yacimientos de Ciavieja (El Ejido), en Cuartillas (Mojacar), en Los Millares (Santa Fé de Mondújar) y en Terrera Ventura (Tabernas). Estos últimos debido a la gran cantidad de material encontrado podrían inducir a pensar que fuesen centros de producción de tejidos.

Primeros telares

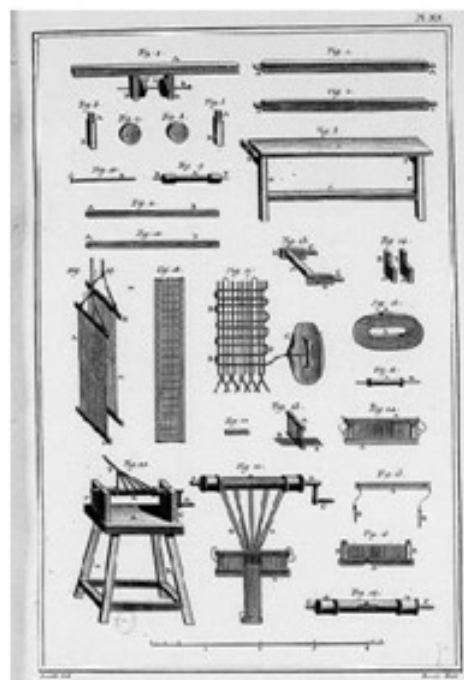
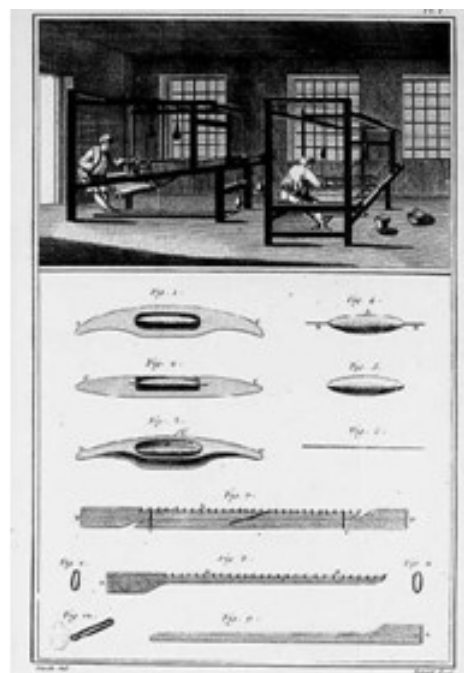
Apenas si hay huellas de los primeros telares utilizados que serían probablemente telares de placas, ya que la madera, principal material utilizado en su estructura no se conserva; sin embargo si se han localizado gran cantidad de pesas de telar, placas de telar y otros elementos como cuernecillos de arcilla, fusayolas o torteras, elementos componentes de estos primitivos ingenios, realizados en arcilla y piedra.

Los telares de placas, son muy sencillos y están compuestos por un número de placas determinado, las que pueden caber en una mano, de distintas formas: cuadrangulares, rectangulares, triangulares o de tendencia oval. A través de ellas se pasaba la urdimbre de hilo.

Estos primeros telares podían ser de tres formas, en cuanto a la manera de estar situada la urdimbre. Los había con la urdimbre unida a un cinturón (u otro objeto atado a la cintura de la tejedora y con las placas en posición paralela a la urdimbre) y tensada por los pies; con la urdimbre atada en un punto fijo de la estancia y tensada por pesas de telar; con la urdimbre atada a estacas clavadas en el suelo.

La tejedora en cualquier caso trabajaba la urdimbre con las placas que podían llevar desde dos a cuatro o más hilos, formando la trama.

El telar vertical de pesas era una estructura vertical de madera en forma de rectángulo de cuyo tablón superior pendían las pesas sujetas a unas cuerdas. A través de estas cuerdas se iba entrelazando la materia prima vegetal que formaba la trama.



Grabados de la enciclopedia francesa con utillaje del arte de tejer.
Fuente: gallica.bnf.fr / Biblioteca nacional de Francia

Telares en Sorbas: fabricación de jarapas y cobertores



Telar artesanal en un taller de Xauen (Marruecos)

Telares de pedales y telares de lizos

Los primeros telares de pedales se creen que fueron utilizados en China, con ellos ya se podían tejer dibujos en los tejidos. En éstos los pedales abren la calada que ayuda a pasar los hilos con más facilidad. Serían los antecesores de los telares de lizos.

Los telares de lizos, están formados por varillas donde se introducen los hilos de la urdimbre de tal forma que se separan los impares de los pares. De estos telares existen dos tipos según la posición.

El telar de bajo lizo, dispone la urdimbre de forma horizontal y funciona a través de los pedales a los cuales están atados los lizos de tal manera que al pisar el pedal el lizo conectado a éste baja, mientras que el otro sube, el tejedor por lo tanto tiene libre las manos y puede estar trabajando sobre la labor. El telar de alto lizo es el que lleva colocada la urdimbre de forma vertical, carece de pedales y la labor se utiliza normalmente por el reverso de la pieza, es comúnmente utilizado para la confección de tapices.

Actualmente son conocidos como telar horizontal y telar vertical, dependiendo de su posición.

Telares usados (conocidos) en Sorbas

El telar horizontal es el que se ha utilizado en el término municipal de Sorbas y en poblaciones cercanas desde antiguo.

Conocemos la existencia de varios en el mismo pueblo (en las Alfarerías, calle San Roque trabajaba Dolores; en la calle Recreo (actual casa de Miguel Muñoz y María García); en la placeta de Nieves Sánchez (Ana Nájara); En Moras estaba Adelaida Rosales Cintas que tejía mantas de lana y jarapas y antes que ella su madre María; y sobre todo en Cariatiz, donde estaban Ana, las hermanas Juana y María Pérez Pérez (conocidas como las Marcelinas), Juana Codina Imbernón y mis informadoras Emilia Pérez (tejía en el telar de su madre Juana Ramos Mañas) y las hermanas Carmen, Ana e Isabel Mellado que han trabajado mucho con él.

Nos refieren nuestras informantes- aunque ya no conservan ninguno- que los telares que utilizaban eran de madera y bastante aparatosos, pero a la vez y a pesar de su tamaño eran resistentes, de tal manera que pasaban de madres a hijas; Dada su envergadura los tenían fuera de las habitaciones comunes de las casas, normalmente en las cámaras ocupando una habitación. Allí pasaban horas y horas, tejiendo sobre todo jarapas aunque también han trabajado la lana, con la que han hecho tapetes, tendías y tendíos para tapar el pan, sábanas, y muchas de las piezas utilizadas en la vida diaria en los hogares de la época.

Las sábanas, me cuenta mi madre, eran muy abrigas pero también muy gordas y bastas. Pero también eran muy pesadas cuando se lavaban que no había quién las escurriera. Y los cobertores también eran muy pesados, tanto que en la cama no te podías mover.

Las jarapas, son tejidos multicolores, confeccionados con tiras de tela (guiñapos) usados principalmente en años pasados para cubrir la colchoneta (lo más parecido al somier actual) que era de hierro y muelles y así evitar que se dañara la funda del colchón. Son características de Granada, Almería y Murcia. Esta técnica también era aplicada para confeccionar tejidos más pequeños como tendías, jarapas para tapar las arcas, etc.

Los guiñapos estaban formados por tiras de tela de una anchura aproximada de un dedo, normalmente de sábanas, camisas y otros trapos usados. Las mujeres y "mocicas" hacían un corte en la prenda que servía de guía y ayudaba a rajarla siguiendo el hilo, con cuidado de no llegar al final para que no se cortara en trozos; entonces daban otro corte y hacían lo mismo pero ya en sentido opuesto; y así sucesivamente en todo el trozo. Se conseguían de esta forma unas tiras extremadamente largas que se iban enrollando formando ovillos y almacenando en cajas o sacos hasta conseguir el número suficiente para realizar la jarapa. Cuando ya se tenía la cantidad necesaria se llevaba a la casa de la tejedora con la que previamente se había hablado y apalabrado la confección de la prenda. La tejedora no empezaba el encargo hasta que no tuviera unos cuantos pedidos más, pues según ellas no se les costeaba

Telares en Sorbas: fabricación de jarapas y cobertores



Foto izq.: detalle de la urdimbre del telar | Foto der.: detalle de la lanzadera del telar

Ya en el taller, las tejedoras, deshacían estos ovillos y las tiras las enrollaban en las canillas. Esta tarea y la preparación de la urdimbre eran pasos necesarios para comenzar la labor, pues las tiras de tela y los hilos de la urdimbre entrelazados forman la trama.

Preparar la urdimbre es una labor bastante laboriosa y pesada. Consiste esta tarea en preparar los hilos (de algodón) que después se utilizaran en la labor. Para ello según los manuales se utilizaban dos sistemas: uno es el urdidor de aspa y otro es el de pared.

Era este último el que utilizaban Carmen y Emilia. Según me han contado, estaba formado por tres tablas pegadas a la pared. Una más larga (casi la anchura de la pared) de cuyos extremos y pegadas perpendicularmente a ésta se encontraban dos más cortas (formando ángulo recto), las cuales presentaban unos salientes a modo de estacas. Por ellos se iban pasando los hilos de una tabla pequeña a la otra, varias veces, de un lado a otro (los salientes le obligaban a hacer una cruz y a cambiar el sentido de los hilos). Con esta operación se conseguía la longitud correcta de los hilos necesaria para la confección de la pieza y que todos tuviesen la misma medida. Recuerdan que se requerían tres metros de “urdío” para hacer dos metros y medio de jarapa. A veces cuando sobraba un poco se hacía una “tendía” que era un tejido con el que se tapaba el pan. Se utilizaban para hacerlos colores blancos y azules. Las jarapas podían tener de todos los colores, cuantos más, pues más vistosas.

Hecho esto, era necesario enrollarlos en un cilindro en el telar que se llamaba plegador, o a veces “enjulio”, para ellos siguen contando- era necesario la presencia de cuatro mujeres. Una sentada en el suelo con los hilos enrollados a la cintura para mantenerlos tensos, dos de pie enrollándolos en los llamados enjulios y otra pasando los hilos por los orificios que tienen los llamados lizos.



Jarapa pequeña para cubrir las arcas

Telares en Sorbas: fabricación de jarapas y cobertores

De aquí pasaban al peine de lizos, para ello se dividen los hilos en dos partes; el primer grupo se coge con la mano y se va colocando en el peine, terminada la operación se hará lo mismo con los otros hilos. Una vez remetidos todos los hilos por el peine se coloca en el batán. Las poleas y los balancines permiten colgar los lizos para que puedan funcionar.

Cuando el peine está situado en el batán, la urdimbre bien centrada y nivelados los lizos, se procede a tensar y anudar la urdimbre en el palo atador del plegador de tela.

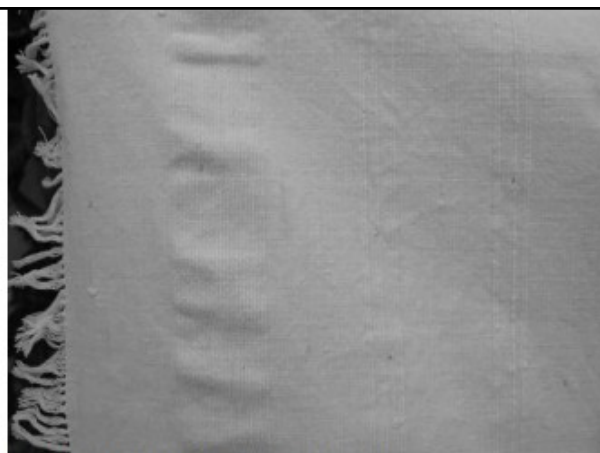
Una vez colocada la urdimbre en el telar, y las canillas insertadas en la lanzadera, se da comienzo a la labor. Las tejedoras estaban de pie, apoyadas (con el trasero) en una tabla que había detrás, con lo que hacían fuerza, moviendo alternativamente los pedales, también llamados *primeras*, arriba y abajo.

A golpe de peine se cambiaba el empuje de los pies, ahora pisaba el izquierdo, golpe, ahora le tocaba al derecho, ahora subía el lizo, ahora bajaba, separando los hilos en dos planos, lo que se conoce como “abrir calle” por donde iba pasando la lanzadera asida con la mano a la que se le aplicaba un movimiento transversal, a la urdimbre. La lanzadera era también de madera, de forma alargada, terminada en punta redondeada, donde iba insertada la canilla liada con las tiras de tela.

Conforme se iba trabajando la labor, se iba enrollando. Las jarapas se hacían en dos partes, que luego se cosían. No recuerdan muy bien lo que cobraban por tejerlas, creen que las últimas se cobraron a 250 pesetas, más o menos.



Tendío / Toalla



Detalle del tejido y los flecos de la toalla



Tendío / Servilleta



Detalle del tejido y los flecos de la servilleta

Telares en Sorbas: fabricación de jarapas y cobertores

Después, ya terminadas, tenían que hacer el reparto. Carmen recuerda que un día viniendo de Sorbas, la paró la Guardia Civil... "Veníamos tres o cuatro de Sorbas, por las Lomas... en un borriquillo que tenía mi tío Bartolo, blanco con pintillas colorás, que le decíamos Nana... Y nos paró la Guardia Civil, porque decían que íbamos por el sitio contrario, que teníamos que ir por el otro lado... y nos pusieron una denuncia... Pensé, pues se van a llevar todo el dinero de las jarapas... ¡Adiós trabajo!

Hemos dicho anteriormente que también habían trabajado la lana, tejiendo tapetas, sábanas... Con la lana también se tejían los cobertores y las mantas de las burras. Las primeras se echaban en el ajuar de las mujeres y las segundas eran parte del ajuar de los hombres. Ninguna de ellas ha tejido ni cobertores, ni mantas. En Cariatiz, la única persona que parece ser, o por lo menos ellas conocen que lo hiciera, era Ana González Pérez, tía de las hermanas Mellado González y suegra de Elena Rodríguez. Desconocen de quién pudiera haber aprendido aunque piensan que de su madre Isabel Pérez Girona.

Tanto los cobertores como las mantas están tejidos con lana. La lana se traía de la fábrica de lanas de Sorbas y como venía muy aceitosa, recuerdan que con agua caliente y jabón no hacían nada más que darle "pasás" para que se le fuese esa grasa. Para tinarla se utilizaban unos tintes que vendían, aunque anteriormente utilizaran cáscaras de granada para dar color.

Tanto los cobertores como las mantas se tejían en los telares de cuatro lizos. En dos partes también como ya hemos comentado. Los cobertores estaban tejidos con vivos colores granate, azul celeste... Los había de dos clases: los lisos que luego se bordaban y los llamados de mota, que como ya hacían dibujo no necesitaban bordados.

Los bordados, me cuenta Elena Rodríguez se hacían también con lana de vivos colores, blancos, amarillos, verdes, rosas. Normalmente los motivos eran las flores, formando ramos o guirnaldas que daban un aspecto muy alegre. En el centro se solían bordar las iniciales de la mocica que sería su dueña. Con unas plantillas y jabón de sosa se marcaban los dibujos sobre el tejido, y luego en un bastidor, un gran bastidor hecho para el uso se bordaba. El bastidor era de madera con cuatro patas. Al cobertor que iba a ser bordado se les cosían unas telas para que las tablas del bastidor no estropearan el tejido, se conseguía además que estuviera bien tensado y de esta manera se pudiera trabajar bien. Una vez terminado un lado bordaban el otro.



Cobertor de Juana Ramos, Cariatiz. Principio del siglo XX



Detalle de los flecos de madroños



Cobertor de Ana González, Cariatiz. Principio del siglo XX



Detalle de los flecos de madroños



Tendía - Tapete



Detalle de los flecos de la tendía

Acabada una parte se bordaba la otra (recordemos que los cobertores y las mantas se hacían en dos partes que luego cosían). Elena recuerda que su cobertor se quedó a medio bordar porque su suegra se murió antes de que ella lo acabara y lo tuvo que terminar después. No todos los cobertores estaban bordados enteros, algunos sólo llevaban bordadas las iniciales. Después de bordadas se les añadían los flecos que también los hacían las tejedoras.

Estos flecos estaban realizados con las mismas lanas y colores del cobertor. Carmen que ha hecho algunos nos cuenta que en una silla colocaban nueve cañillas de tal manera que una llevaba agujero y otra no. Estos flecos terminaban en unos madroños, del mismo color que los bordados.

Telares en Sorbas: fabricación de jarapas y cobertores



Cobertor de Elena Rodríguez, Cariatiz. Mediados del siglo XX
Apreciese la costura central que une las dos piezas del cobertor

Las mantas de las burras eran más sobrias. Para tejerlas se utilizaban grises, blancos, negros, azules... Eran de un tamaño menor que los cobertores. También llevaban flecos.

No sabemos cuando empezaron a utilizarse los telares en Sorbas, conocemos por Pascual Madoz, en su diccionario geográfico, estadístico de España y sus posesiones de Ultramar que en Sorbas, en 1856, existían telares. He encontrado también que con motivo de la visita del Caudillo a Almería en Mayo de 1943, la Jefatura Provincial organizó una exposición en la Escuela de Artes y Oficios de la capital y allí se pudieron admirar una muestra de mantas de Sorbas, también de alfarería... En la sección de Artesanía dice textualmente: *En la sección de Artesanía se exponen encajes de bolillos de Huércal Overa; mantas de Sorbas,*

Berja y Nijar; y otros tejidos del país; alfarería vidriada de Nijar y Sorbas, que representan los dos tipos más característicos de la alfarería almeriense...

Este artículo fue publicado originalmente en el número 25 (invierno 2012) de la revista **El Afa**, editada por la *Sociedad de Amigos de Sorbas*, que nos ha autorizado para usarlo en el presente boletín.

[Ver artículo original >>](#)



Viajeros por la TransAndalus

Un verano caluroso, que se ha alargado hasta bien entrado septiembre no han hecho merma en el número de viajeros. Todo lo contrario, han sido los meses de julio, agosto y septiembre con más viajeros desde que tenemos registros (de viajeros que nos cuentan su viaje).

- En el anterior boletín informábamos del viaje por la **Transandalus cordobesa** de los barceloneses **Cristina** y **Vicenc**. Ahora tenemos algunas fotos de su ruta en abril.

[Ver fotos >>](#)



Cristina con la Presa de La Colada al fondo

- A finales de mayo iban **3 vascos** haciendo la **Transandalus por Huelva** en sentido contrario. El 31 de mayo durmieron en El Cerro de Andévalo y seguirían camino, al menos, hasta Galaroza. Nos lo chivaron desde la Casa Camilo. Otra más de iceberg!

- Y **cinco asturianos** iban haciendo **Matalascañas—Granada** (en sentido antiTA) cuando se los encontró José Ángel Gavilán en Trigueros (que ya es casualidad, que iba con su club desde Aracena a Punta Umbría). Suma y sigue el iceberg!

- Aunque ya lo comentamos en el boletín anterior ahora tenemos la crónica y las fotos del viaje de cuatro vascos entre **Granada** y **Sorbas**, su segundo viaje transandalusero.

[Leer crónica y ver fotos >>](#)



"Saludos, y gracias por vuestra página web que no has ayudado tanto a poder descubrir en BTT vuestro "verdadero País" del que venimos realmente encantados"

- **Francisco Nicolás Ruiz** viajó en julio por Almería...aunque ya no sabemos nada más.

Un tramo de 50 metros a pie llegando a Cabo de Gata



Viajeros por la TransAndalus



Juan Manuel frente al Cortijo del Fraile

- El granadino **Juan Manuel** se estrenó en la Transandalus con un viaje entre **Almería** y **Hornos** durante 12 días de abril.

[Leer crónica >>](#)

[Ver fotos >>](#)

- El grupo de Azkari volvió a la Transandalus por tercera vez para hacer **Hornos—Cardeña**



Atravesando Sierra Morena en plena canícula

- **Jesús** y un grupo de amigos se estrenaron por la TA haciendo **Ronda—Cabo de Gata**. Y piensan repetir
- A finales de septiembre comenzó viaje el norteamericano **Johny L. Wilson** con la idea de hacer completa la Transandalus aunque hasta ahora no hemos sabido cómo le está yendo.

- **Manuel Pijúan** y su grupo volvieron a la TA esta vez para hacer un recorrido por los Pedroches hasta llegar a Andújar



El grupo esperando al tren tras acabar

- **Jacinto Viera** se estrenó en la TA con un viaje en solitario a finales de junio, primeros de julio (con toda el calor),



La bici de Jacinto en Sanlúcar

"El viaje fue la pollaaaaa...ha sido uno de los mejores viajes que he hecho si no el mejor...el año que viene para Córdoba o Jaén"

Viajeros por la TransAndalus

- **Jesús Marrufo** y su padre volvieron a la carga de nuevo a la Transandalus. Esta vez para hacer **Ventas de Zafarraya—Laroles**
- Un grupo de cordobeses del club **Agacha el Lomo** repitieron cacho de Transandalus en agosto, como siempre pasando calor. Esta vez para hacer un recorrido en sentido antiTA, entre ...

[Ver fotos \(hasta embalse\) >>](#)



Jesús Marrufo con Jayena al fondo

Videos del viaje:

1. [Ventas de Zafarraya-Jayena >>](#)
2. [Jayena—Albuñuelas >>](#)
3. [Albuñuelas—Nigüelas >>](#)
4. [Nigüelas—Pampaneira >>](#)
5. [Pampaneira—Cádiar >>](#)
6. [Cádiar—Laroles >>](#)



El grupo de cordobeses al comienzo de su viaje

- El grupo de la **Asociación de Trabajadores de La Caixa** envió a una avanzada para preparar la siguiente incursión del grupo de 50 personas por la TA. Será en 2014 y recorrerá la ruta entre **Barbate y Ronda**.

[Leer crónica >>](#)



“un recorrido en el que podéis visitar el imperio romano, avistar el continente africano, rozar el imperio británico, tocar el agua de dos mares, jugar una partida con un inefable croupier americano y meteros en la cuna de los bandoleros andaluces ”

La Transandalus pasa por el borde del acantilado

Viajeros por la TransAndalus

- **Manuel Moguer**, de Los Palacios y Villafranca (Sevilla), nos manda esta foto de su estreno en la Transandalus con un grupo de amigos por la playa de Matalascañas, el rodeo de Doñana y la pista del Práctico.



El grupo junto a la imagen de la Virgen del Rocío en el Vado del Quema

- **@ciclonómadas** viajó desde Badajoz y enganchó con la Transandalus en Huelva, donde la siguió hasta Almería.

[Ver fotos >>](#)



Biker y montura en el tramo entre Matalascañas y Sanlúcar de Barrameda

- Un grupo de **7 bikers de Huelva** viajaron a principios de julio entre **Ronda y Huelva** (sentido anti-TA). Ligeros de equipaje y a buen ritmo, hicieron un bonito vídeo con el que compartir con ellos esos días.

[Ver vídeo >>](#)



Captura de pantalla del vídeo en el momento de cruzar el Guadiaro por el puente

- Aunque su viaje por la TA lo hicieron hace dos años! ahora es cuando han pagado el peaje contándonos cómo les fue. **Edu** y **Toño** viajaron entre **Aracena** y **Conil** (en Cortegana se cruzaron con Miguel Ángel Baltanás, uno de los pilares de la TA)

[Leer crónica >>](#)

[Ver fotos >>](#)



“No queremos despedirnos sin antes agradeceros vuestro esfuerzo a los que hacéis posible la TransAndalus, pues gracias a vuestro trabajo hemos podido disfrutar una semana inolvidable, además de haber conocido del mejor modo posible –es decir, a pedaladas- vuestra tierra ”

Viajeros por la TransAndalus

- **Antonio Luis Olivares** y su amigo Antonio también, de Coria, después de una iniciación a la TA saliendo desde su pueblo hasta Sanlúcar. A principios de julio ya tuvieron su primera experiencia alforjera haciendo un **Serón - Almería** (en sentido antiTA)

[Ver fotos >>](#)



Los dos Antonios en lo que ya se ha convertido en una típica foto en la TA, delante de las del Cortijo del Fraile.

"Que poco costaría que las administraciones apoyaran una idea que ya está inventada y que funciona, poniendo postes señalizadores..."

"...nos comentaban que pasaban ciclistas de toda España, muchos del norte y también extranjeros haciendo la ruta. Nos dijeron también en Serón, el señor del hostel Hermanos Cuadrado, que tenían la sensación de que el número iba creciendo "

"La aridez de los campos almerienses y las zonas desérticas tienen un encanto que hasta ahora desconocía pero que recomiendo experimentar "

- En mayo un grupo de **4 bikers de Sukarrieta** (Bizkaia) viajaron durante una semana entre **Granada y Sorbas**, incluyendo alternativas propias y alguna pérdida. En el boletín de mayo pusimos una foto de ellos, pero después nos llegó una crónica con fotos.

[Leer crónica >>](#)

El grupo leyendo un cartel en la iglesia de Polopos



- **Manolo**, un jubilado sevillano, salió de Lebrija para recorrer la Transandalus de la provincia de Cádiz hasta Jimena de la Frontera. Le ha encantado esta primera experiencia transandalusera y ya está pensando en repetir.

Manolo, y al fondo el faro de Cabo Camarinal

Viajeros por la TransAndalus

- Aunque viajaron en junio hasta septiembre no pagaron el peaje en el foro. Raúl Caballero y dos amigos, en su cuarto cacho de la Transandalus hicieron un **Laroles-Baza**.

[Leer crónica y ver fotos >>](#)



El grupo llegando a San José (Cabo de Gata)

- **Elena Egea** y un amigo, de **Zaragoza**, vinieron a la Transandalus con un plan ambicioso, sobre todo por que ella había cogido poco la bici: desde Huelva llegar hasta Antequera.



Elena contemplando el Estrecho. Al fondo, África

“Sí, la Transandalus nos tiene enganchados. A finales de junio estuvimos realizando el tramo desde Laroles a Baza, nuestro cuarto viaje por las Transandalus ”

- Y precisamente en septiembre volvieron para continuar por donde lo dejaron en junio y viajar entre Baza y Pedroche (Córdoba).



Refugio del Espino. Con bicis de carretera por los Campos de Hernán Perea!”

- El neozelandés **Michael Wall** volvió por segunda vez a la Transandalus un año después de su primer viaje. Ahora andaba recorriendo la parte sur de Andalucía.



Imagen de Michael del año pasado

Viajeros por la TransAndalus

- Los australianos **Josh y Kate** a los que se unió unos días una amiga de ambos viajaron por la Transandalus en agosto, aunque no por ello dejaron de disfrutar de la ruta.

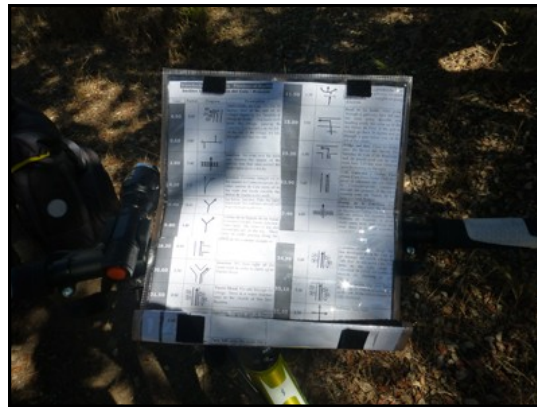
[Leer crónica y ver fotos >>](#)



“Breakfast of champions” como ella misma dice en el blog. El placer al alcance de una...porra.



Josh por las carreteras de Sierra Morena



Rutómetro en inglés impreso. Nos alegra ver que mereció la pena traducirlos

“Hey TA... We had a great time”

- **Sandra** y unos amigos, aragoneses, volvieron a la Transandalus, esta vez a finales de septiembre para hacer un **El Puerto de Santa María—Antequera**.



Acantilados y calas de Roche. Bonito, ¿eh?



Fin de etapa en Castellar Viejo

- Un grupo de unos **20 bikers de Conil** hicieron entre el 21 y 22 de septiembre **Aracena-Valverde del Camino**. Este grupo se está recorriendo la TA en ese plan: viajes maratonianos de fin de semana

Nuestros viajeros

por Bartolomé Rivas

Club ciclista Pueblo Nuevo (Madrid)

Crónica breve de 5 años de Transandalus

Ya. Es hora de bajarse de la bici, de darse un abrazo y decirnos que hemos llegado. Ya está hecha la TRASANDALUS.

¿Quiénes?



Integrantes del club Pueblo Nuevo que han hecho la Transandalus

Tenemos en común venir de Madrid, pertenecer a un club ciclista (El Pueblo Nuevo) y tener, ahora, edades comprendidas entre los 64 y los 72. Cuando empezamos en esta aventura de la TA teníamos cinco años menos. Luego ya cada uno tiene su nombre, claro, ha hecho todas las etapas o sólo alguna...pero eso ya son menudencias. Han sido cinco años en los que, desde Enero y hasta Mayo, hemos estado trabajando la "singladura" de cada año: fechas, etapas, información de los viajeros recogida en el portal, Etapómetro (límite de 60, 70 80 kms, máximo; alturas). Según se aproximaban las fechas, quiénes, cómo (alforjas/no alforjas).

El último dato común que se me ocurre es lo que hemos hecho, LA TRASANDALUS: la sorpresa (y alguno es andaluz), la diversidad, la dureza, la belleza de los recorridos, la pausa, la gente de Andalucía, la cerveza, el jamón, los amaneceres, la bética y la penibética. Todo eso nos ha ido embelesando año tras año.

¿Cómo?...

Apoyándonos en la www.transandalus.org y con dos cojones

¿Qué?



Crónicas Anuales

2008: Antequera-Almería

<http://youtu.be/SwjAmpzjN80> | [Fotos en Picasa >>](#)

Inicio. En coche de alquiler MADRID-ANTEQUERA. Jorge, Manolo, Jose M^a, Bartolomé, Ceci y Juan Bau. Ninguno conocía Antequera así que nuestra primer objetivo aquel 16 de mayo fue la detenida visita a la ciudad: Alcazaba, la Real Colegiata de Santa María, Iglesia del Carmen...

Paramos en la Pensión Colón. Lo mejor: su ubicación. En el centro del pueblo.

Estuvo lloviendo todo el día y tuvimos que sustituir la ruta prevista por la TA (impracticable) por la carretera Antequera-Archidona-Zafarraya-Ventas de Zafarraya.

Nuestro primer día (17 de mayo de 2008, sábado) ya habíamos previsto acumular dos tramos de los previstos en la TA. El TAM09 Antequera-Villanueva del Trabuco y la TAM10 Villanueva del Trabuco- Ventas de Zafarraya; no llegamos a Alhama. Nos quedamos a unos 11 kms, en el complejo Alcaicería. Cena (abundante) y buen reposo.

El día 18 (domingo), nuestro segundo día (hasta Nigüelas) era muy ambicioso. Lo hicimos...y no lo podemos recomendar. Además, Chemari tuvo que pasarse por el Servicio médico por la picadura de una abeja en un labio. Hombre fuerte que aguantó la inyección oportuna y al que no le oímos una palabra de auxilio.

por Bartolomé Rivas

Nuestros viajeros

Club ciclista Pueblo Nuevo (Madrid)

Acumulamos los tramos TAG04 al TAG08... (Játar, Jayena, Albuñuelas)... una barbaridad física (con las alforjas) y una pérdida del disfrute de la belleza de los paisajes por los que pasamos (aquel Pino de las Cinco Ramas...) antes de atravesar la carretera de la cabra (Granada-Almuñécar) por la Sierra de Cázulas. La subida de Lecrín a Nigüelas se nos hace eterno. Kilómetros: 86 de los de "te cagas lorito". Muy buen sitio para comer y descansar en Nigüelas (Alquería de los Lentos) y magnífica atención a los de la TA.

Cuando retomamos las bicis (y las alforjas) el lunes 19 camino de (objetivo) Capileira éramos conscientes sólo a medias. Arrancamos el día con un ligero empuj de 2,5 kms. Joder con el camino a la ermita...

Optamos por bajar a Lanjarón, Órgiva (comida "regular" en una gasolinera y ... al "cielo". Claro, con alforjas.

Nuestro descanso en Capileira valió la pena: cena en Casa de Paco y Pilar. Paco es único. Nos contaba anécdotas de sus viajes a Jerez acompañando a su padre, de cantaores, de personajes con los que se ha ido cruzando... Y paramos en La Finca los Llanos; del hermano de Paco y –lamentablemente- fallecido hoy día.

Ningún incidente. Alguien olvidó el cargador del móvil y tuvo que recomprar en Órgiva. De dureza, ¿para qué hablar? Al desnivel de Nigüelas-Lanjarón hay que añadir el de Órgiva a Capileira (a 450 msnm- metros sobre el nivel del mar- a los 1.450 de La Finca los Llanos en Capileira. Pero todavía era pronto. Sólo llevábamos tres días.

El día 20, nuestro cuarto día de marcha, hicimos Capileira-Cádiar. Sólo 45 kms pero... pasados los de Capileira a Trevélez, hasta Cádiar tuvimos que hacerlos. Me remito a las fotos. Ahijamos un perrito abandonado que se nos apuntó en la salida de Capileira. Lo bautizamos como *Agapito Pueblo Nuevo*. Os invito a que veáis las fotos. Cuando lo dejamos en manos de alguien que pasaba con otros animales, muy cerca ya de Trevélez, en una furgoneta, lloraba Agapito. La llegada a Cádiar nos enseñaba a bajar (aprisa) por pista de arena. Nada especial que resaltar en el pueblo donde –dicen- reposa la preferida de Boabdil el Chico. Cerveza y cena en el bar/terrazza al lado de la Iglesia. Por cierto que El Barranco La Bina todavía se pudo pasar, sin problemas. Las lluvias que destrozaron el paso hasta estos días, fueron después.

El día 21, miércoles nuestro objetivo fue Laujar de Andarax (sumando los tramos TAG13, TAG14 y la TAA01). Kilómetros pocos (¡) 56. Pero... vean las fotos, por favor. Sobran los comentarios. Ese día, subiendo a Yégen (el pueblo de Brenan) nos encontramos con todo un personaje. Pastor con su rebaño repartido entre la parte alta (sobre la pista por la que íbamos) y la parte baja (al lado de la sima que bordeábamos).

Nosotros, cansados, mantuvimos un corto pero riquísimo diálogo:

- Buenos días
- Buenas...
- ¿Muchas ovejas?
- Es la pregunta de los de la Junta
- ¿De dónde?
- De Cádiar
- ¿A dónde?
- A Laujar
- Pues yo salgo mañana con un inglés a Santiago. A caballo.

Sin dejar de manejar su honda, sin dejar de manejar sus perros, sin dejar de mirar sus ovejas y sus cabras. No le sobraban las palabras: medias, secas (como el terreno) y ajustadas. Alguno recordó la novela de Delibes (El disputado voto del Sr. Cayo).



El grupo en la fuente de Laujar de Andarax

Y día 22, jueves, final: Almería. Y volvimos a acumular Tramos de la TA (qué jóvenes, inexpertos, y qué ignorantes) TAA02 (Laujar-Instinción) TAA03 (Instinción-Enix) y TAA04 (Enix-Almería). Fondón, Almócita... Los 22 kms. de subida a Instinción, obras en la carretera, las 15 horas –y sin agua- ninguno... Descansamos, ¿descansamos? Sugiero ver fotos y a las cinco ... a Almería. Al lado de la estación de buses (al día siguiente, en bus, Almería – Madrid) encontramos un Hostal especializado en biketeros. Ducha y cena en la cafetería AL ALBA. Perfecto todo. Hasta la foto de la vecina, claro.

Nuestro primer año de TRASANDALUS se había cerrado con los datos que tenéis:

por Bartolomé Rivas

Nuestros viajeros

Club ciclista Pueblo Nuevo (Madrid)

- 6 Etapas que acumularon 17 tramos de la TA
- Unos 400 kms, con alforjas.
- Más de 10.000 mts. de desnivel
- El firme propósito de acabar en el 2009 en Sanlúcar buscando la feria de la manzanilla...



Objetivo conseguido: el grupo en Almería capital

2009: Fuente Obejuna-Sanlúcar

<http://youtu.be/R55kB8EREt0> | [Fotos en Picasa >>](#)

Principales novedades (producto de la reflexión sobre lo acaecido el año anterior):

- Llevar coche de apoyo que conduciremos todos por riguroso sorteo salvo voluntarios u "obligados".
- Se incorporan al grupo inicial de 2008 nuestros amigos: Lorenzo, Paco, Larry y Antonio que se incorporó el lunes 18 de mayo (hemos mantenido las fechas del entorno de San Isidro, por su puente en Madrid, a lo largo de los seis años) . Llegamos a ser 10 personas con los consiguientes problemas logísticos y el incremento de probabilidades de incidencias...

Salimos de Madrid en furgón alquilado, a las once menos veinte del día 14 de mayo, jueves, vísperas de S. Isidro. Paramos a comer en Malpartida de Cáceres y, sobre las 18 horas arribamos a Fuenteobejuna. En el furgón fuimos seis. Chema, Larry y Paco se fueron en el Ave a Córdoba y de allí a Fuenteobejuna en coche de alquiler. Tal y como recomendaba el portal de la TA el Hotel Comendador fue un buen sitio para conocer el pueblo, repasar la historia, sus vínculos con Lope y cenar y dormir bien. Con el trato especial a transandaluseros.



Salida desde Fuenteobejuna

Nuestro primer día de pedales en el 2009 fue evidentemente el día de San Isidro y día del Club Pueblo Nuevo. Mucho por celebrar. Nuestro objetivo: San Nicolás del Puerto. Tuve problemas con el GARMIN que fue inútil hasta el kilómetro cinco desde la salida. Todavía (hoy, años después) sigo teniendo problemas de manipulación. Y con un curso hecho. Debe ser por torpe. Pues gracias al Rutómetro oficial y al rutometrero (Cecilio) que si no más de un problema.

Es cierto que se deben llevar ambas herramientas: rutómetro y Garmin (o TwoNav). Es la conjunción imprescindible para perderse por las sierras – o las marismas- andaluzas.

Comimos en **Alanís**. Magnífica la playa fluvial de San Nicolás. Y, previo visitamos las cataratas del Huéznar... Dormimos en bungalows. Las instalaciones de hostel rural, autóctono, muy bien cuidadas. Muy "nuevos colonos" la pareja a cargo del complejo y muy atentos tanto en la cena como en el desayuno al día siguiente. Habíamos hecho 78 kilómetros.

Día 16 (segundo día de pedales): a **Santa Olalla del Cala**. No habíamos aprendido del año anterior y sumamos la TAS03 (a Cazalla), la TAS04 (a Almadén) y la TSA05 (a Santa Olalla del Cala) total 85 kms. Con subidas y bajadas del 15 %, sin dificultad técnica, cierto. La comida en **Almadén de la Plata**, en casa Antonio hubo que "negociarla" (¡ojo!).

Día 17 Objetivo, Cortegana. Domingo. Sin grandes incidencias en los 70 kms. En Aracena nos dividimos en dos grupos y seguimos rutas distintas hasta Jabugo. Por cierto, pérdida de señal de GPS en aquellas zonas tan tupidas

por Bartolomé Rivas

Nuestros viajeros

Club ciclista Pueblo Nuevo (Madrid)



Por la dehesa de Sierra Morena

Día 18 La previsión era llegar a San Juan del Puerto... Nos salieron 128 Kmts. Y los picos de Aroche (14 kmts.) menos mal que la vista compensaba. Por fin se incorporó Antonio. Y nos sacamos la foto con el uniforme.

Día 19 Objetivo puesto en Sanlúcar. En llegar a la feria de la manzanilla... hasta Matalascañas los de Madrid tuvimos que negociar con la bici las arenas y las dunas del parque de Doñana, y los campos de fresas en medio de la ruta que indicaba el GPS y propietarios que juraban y ¿perjuraban? que por allí no transitaba ninguna ruta, de nunca. En **Matalascañas** comimos. Y unos se fueron, con la marea, hacia **Sanlúcar** por *Punta de Malandar* y a otros nos tocó llevarnos el furgón de apoyo rodando por carreteras (Rocío) que evitaran el Guadalquivir.

Hecho nuestro segundo año: 455 Kms. en 5 días de pedales, las provincias de Sevilla y Huelva. Muy aprisa, muy aprisa... y sin embargo, qué bonito todo lo que veíamos (¡por primera vez!). A destacar el jamón, claro y todas las otras partes que nos enseñaron (secreto, entraña...).

Aprendimos: que con dos equipos de ropa es suficiente, que es necesario un calzado ligero “après jouer”, la precisa organización con un grupo numeroso para hoteles, horarios, restaurantes...

2010 : Sanlúcar-Ronda

<http://youtu.be/-la3dMC484> | [Fotos en Picasa >>](#)

Previsiones:

- Viaje previo de los dos (Ceci y Bartolomé) que nos habíamos perdido Matalascañas-Sanlúcar
- Todos, del 14 de mayo al 21: Sanlúcar-Antequera.

Acordamos que los pueblos de “CONJUNTO HISTÓRICO” imperdibles, eran: CASTELLAR, CONIL, PUERTO REAL, JIMENA DE LA FRONTERA, CHICLANA DE LA FRONTERA, ANTEQUERA Y RONDA.

Acabamos el 19 de mayo, en Ronda.

Fue el año de las lluvias torrenciales y donde la www.transandalus.org inauguró el apartado de “Estado de los Caminos” dentro de la sección de noticias. Todos los días, desde que empezó mayo, mirábamos. Veamos cómo nos fue.

El día 12 de mayo el que suscribe y su amigo Ceci se fueron en coche de línea (Madrid-Sevilla, en SOCI-BUS y Sevilla-Matalascañas, en transportes DAMAS) con sus bicis para juntarse con el resto del grupo en San Sanlúcar, el 14. El viaje a Sevilla de las bicis, garantizado (y pagado aparte). No pudimos tener la misma seguridad en el de Sevilla Matalascañas. Allí fue la habilidad expositiva argumentada y seducción –al final- la que posibilitó el objetivo.

El día 13 nos levantamos a eso de las 7,30. No lluvia, no viento. Y desayunamos ya esperando la marea oportuna. Los 30 kms por la arena dieron unos momentos espectaculares... difíciles hasta buscar “la línea” donde la bici no te da el susto. Coquilleros, motoristas...

Como supusimos que el esfuerzo había valido la pena nos premiamos con unos langostinos en una de las catedrales de la zona (El Bigotes) mientras aterrizaban los que venían desde Madrid.



El grupo con los maillots/culottes de la TA

por Bartolomé Rivas

Nuestros viajeros

Club ciclista Pueblo Nuevo (Madrid)

El día 14: Destino PUERTO REAL. La salida de Sanlúcar complicada. Tanto para el rutómetro como para los TRACKS. Las salidas –más que las llegadas, donde preguntas por el hotel y ya está- son complicadas. Todos los años se hacen obras por los distintos ayuntamientos (se hacían, por lo menos) y una rotonda no prevista es más que suficiente para perder tiempo...

A las 12, 30 estábamos en el Puerto de Santa María y ¡sorpresa!: Uno de los ciclistas que vemos pasar, que se nos cruza, al que alcanzamos, que se fija...Paco LASTRAS. Compañero del Club Pueblo Nuevo del que no sabíamos nada hacía años y nos lo vamos a encontrar, en bici, en el Puerto.

Bonito el trozo hasta **Puerto Real**, por las marismas, acompañados por Lastras...y nos perdimos. A las 15 horas en el Hotel previsto (Catalán), comida y algunos se van a Cádiz a pasar la tarde. Y vuelven. Y acordamos salir todos a las 9 hacia Caños de Meca.

15 de mayo (S. Isidro, patrón de Madrid). Nos volvimos a perder en la salida de Chiclana que compensamos con una buena comida (arroz) en **Conil**. Ese día me tocó llevar el coche y me contaron que se encontraron algún tramo técnico en **Caños de Meca**, final de etapa. Al hotel Alhambra. Bonito. La "gente" habla por aquí sin parar de los Guerra. Frente al hotel chirrignitos de reunión de moteros. Se incorpora Antonio. Mañana, a estrenar todos el uniforme de la TRASANDALUS.

16 de mayo de 2010: cuarto día para unos, tercero para otros y primero de Antonio. Destino: **Puerto del Bujeo**. Y aquí nos encontramos con los destrozos de la lluvia y algún despiste en el camino. El tramo Zahara-Facinas, resumiendo: impracticable. Casi 10 kms de "empujing"... Las vistas sobre el estrecho, sin precio. Nos quedamos algunos sin agua, casi al final del día y nos socorrió un matrimonio, joven, marroquí, con dos niños pequeños que estaban pasando la tarde del ¿domingo? viendo, desde allí arriba, su tierra. Nos dieron toda su agua. Se ofrecieron a llevarnos a algún desfallecido...el que escribe esto jamás olvidará aquella familia; jamás. Muy bien el complejo hotelero donde paramos, frente a la zona deportiva del km 15 del Etapómetro.



17 de mayo, lunes. Precisamente por ahí (por la zona deportiva que hay sólo atravesando la carretera) volvimos a subir a la cota 515. Carretera descarnada con algún trocillo complejo. Llegamos a Los Barrios a las 13 horas y finalmente a **Castillo de CASTELLAR** por el carril-bici, pasando La Almoraima y subiendo...55 kms.



Posando con Castellar al fondo

Castillo de Castellar-El Colmenar el día 18 de mayo. Inolvidable. Lo que habían hecho las lluvias. A la salida nos ve la Guardia Civil y nos avisa que está impracticable la ruta, que nos busquemos otra forma...y no les hicimos caso. Jimena de la Frontera se nos hacía infinita la llegada, atacar la llegada a Colmenares (23 kms. con un desnivel medio del 8%). Han sido 60,3 kms muy duros, muy duros. Quizás el momento de la reflexión y de sacar pecho ¿por qué no lo vamos a hacer?. Mañana, avisan los libros, etapa dura.

19 de mayo, miércoles. Previsto llegar a RONDA. Y llegamos pero de aquella manera que queda para la historia. A la noche jugaba el Atlético Madrid contra el Sevilla. La salida de El Colmenar nos regala un puerto de 12 kms. Arriba del puerto hay que dejar la carretera e ir por senda...impracticable. Un grupo (mayor) opta por carretera, otro sigue lo que marca el rutómetro a pesar de todo. En la estación de GIMERA reocincidimos, comemos, reponemos fuerzas y decidimos atacar RONDA...por la carretera. Cuando yo llegué a RONDA no veía; por ejemplo. Cena y planteamiento ¿podemos llegar a Antequera mañana siendo la ruta como nos señala el rutómetro?

La respuesta fue acabar nuestra aventura de 2010, allí mismo. Volver al día siguiente a Madrid. Y eso hicimos.

por Bartolomé Rivas

Nuestros viajeros

Club ciclista Pueblo Nuevo (Madrid)

2011 : Almería – Nava de San Pedro

<http://youtu.be/iFjrIUZg0VY> | [Ver fotos en Picasa >>](#)

La previsión era otra. Queríamos llegar a Beas de Segura. Pero no pudimos. Se repetía la historia...

Salimos en una furgoneta Twingo hacia Almería un primer grupo el día 30 de abril. El otro grupo no iba a coincidir este año en las fechas ni -en gran medida- con la ruta prevista y "oficial" de la TA. Nuestro propósito era hacer Almería-Beas de Segura:

- 8 Etapas (del Etapómetro de la TA) de Almería, por 220 kms.
- 4 Etapas de Jaén (del Etapómetro), 133 Kms.

Un total de 353 kms, para el tiempo normal que veníamos dedicando.

El domingo 1 de mayo (aprovechábamos el puente de la Comunidad) salimos del hotel INDÁLICO, próximo a la salida prevista por el track oportuno. Perpendicular a la Rambla... Nuestro destino: **San José**. La salida hacia Cabo de Gata nos recuerda la zona de Huelva y Cádiz. Son 25 kmts. a nivel del mar. Almorzamos en Cabo de Gata. Las primeras -y duras- rampas en la subida al faro. 2,5 kms. entre un 8 y un 11%. Por cierto, como novedad del año, llevamos las alforjas de nuevo. El tramo Cabo de Gata-San José es precioso (no hay otro calificativo). Ojo al retorno del Faro para retomar hacia S. José, muy indicado en el rutómetro pero si se llevan alforjas hay que levantar una pared del 20%. Y otra cosa, la bajada. El aire parecía que en cualquier momento nos despeñaba... Aquel día se levantó un levante fortísimo que nos hizo sufrir los últimos 2/3 kms a San José. Cecilio había reservado en un muy buen hotel (4 *). Comimos como se come por la zona: unos mejillones y pescaíto frito. Por la tarde vimos que pasaba algo. El mar se puso movió y soplabla viento. Nos preparamos y analizamos la siguiente etapa prevista: San José-Agua Amarga.



El 2 de mayo de 2011 no sé si lo recogerán las crónicas locales. Pero tuvo mucho que ver con el dos de mayo que se celebraba en Madrid. Cuando sonaron los despertadores, no había luz. Bueno, nos dijimos. Habíamos oído por la noche llover fuerte después de habernos dado un paseo por las fiestas que para las Cruces celebraba el pueblo de San José. La tormenta, por lo visto, fue después. ¿Diluvio? Fue cuando bajábamos a desayunar (de la planta 3 al entresuelo) que lo hicimos por las escaleras (ya he dicho que estábamos sin luz, claro). Pues... no pudimos bajar de la planta 1 al entresuelo. Inundación. Bombas (¿dos?) achicando agua. El agua logramos ver que cubría la mitad del mostrador de recepción...Entonces seguía lloviendo pero...poco. Nos subimos los pantalones nos quitamos el calzado y con el agua casi en las rodillas atravesamos aquel charco hasta salir a ¡joder! No se veían aceras, carreteras, coches hincados en la playa (más alta). Espectáculo que ni se nos había ocurrido que pudiera ocurrir. Desayuno. Esperar a que aclare... durante todo el día y mañana "Dios dirá".

Evidentemente al día siguiente no podíamos ni pensar en ir con las bicis y con las alforjas por aquellos lodazales...Y eso que lo intentamos: hacia el Castillo de San Felipe y Los Escullos, por la costa. Imposible. Que somos cazurros; otra vez... Al final, carretera. Hasta el destino previsto que era AGUA AMARGA. A la hora del partido había que estar en el pueblo (Barça – Madrid).

Pasamos **Rodalquilar** y sus minas de oro y observamos cómo nos distanciábamos cada vez más del mar... El *Cortijo del Fraile* sigue impresionando y uno se pone a pensar en caciques, mandarines, bestias, el amor, Lorca... A las 13,30 paramos a comer en **Fernán Pérez**. Hotel Family (**Agua Amarga**) de lujo, de mimo. Desayuno completísimo al estilo de la casa (francés) en un marco de un antiguo cortijo rehabilitado. Esto claro al día siguiente. Habíamos llegado a las 16 horas. Siesta y paseo andando al pueblo (¿Torremolinos de los 60?) y fútbol en la plaza. Ya no me acuerdo del resultado de aquel partido.

4 de mayo de 2011, miércoles Agua Amarga – Uleila del Campo, 64 kms que se convirtieron en 74 por no localizar el punto exacto de bajada desde LA CANTONÁ. Y ya estábamos en pleno terreno mesetario/estepario. Los ruidos de CARBONERAS, Polopos y su cine, los 1430 metros de desnivel que hay que hacerlos, y subir a LA CANTONA y ver cómo dejan las llaves del cortijo "disponibles" por si algún prójimo – suponemos- necesita refugiarse.

por Bartolomé Rivas

Nuestros viajeros

Club ciclista Pueblo Nuevo (Madrid)

El 5 de mayo acabamos en PURCHENA. El destino no era ese, claro, era BACARES. En **Senés** celebramos el cumple de Ceci. Preguntamos por la senda que nos llevaría a Bares y nos llamaron locos... Nosotros no queríamos hacer carretera. Optamos por una pista de tierra que se toma a la entrada de Senés, junto a la fuente, pasados unos tres/cuatro kilómetros de carretera que ya va subiendo al cielo... La pista, joder con la pista; menos mal que no estaba en muy mal estado pero sólo recuerdo cruzarnos con coches de La Junta (más de uno y con sólo una persona, claro) y que sí que siguiéramos y nosotros seguimos. Dejamos atrás el observatorio, la estación meteorológica, (por lo visto) la desviación a **Bacares** y casi todo. Nos dejamos caer a la primera carretera, llevábamos 43 kilómetros y subiendo, subiendo todo el tiempo. Llegamos a Purchena. No sabíamos ni que existía. Un bar, dónde dormir, casa rural completa para nosotros, la rambla de Purchena. La de los grandes aluviones e inundaciones. Las ramblas almerienses. El barro...

El viernes 6 de mayo, ya ubicados, vimos que quedábamos muy cerca de Serón y ahí ya retomamos la ruta oficial. Ramblas. Ramblas imposibles. Sube y baja. Y al final BAZA. Fueron 56 kilómetros de los que recuerdo que aprendí a andar por, en, entre, desde, hacia, para, según, sin, so, sobre y tras el barro. Aprovechar los charcos para "limpiar la transmisión". ¿Media por hora?... me da vergüenza recordarlo. Y al lado la carretera. En Baza tuvimos que atacar una avería rarísima: Ceci rompió uno de los tornillos de la cala. ¡Qué poco pesa llevar una o dos calas (con tornillos) de repuesto... El hotel, mal. Las ventanas del cuarto daban a un embalse de agua putrefacta. Los mosquitos de la zona tenían hasta cuernos...



Parte del grupo descansando tras llegar a Senés

Ya estamos en el 7 de mayo. Nuestro objetivo el Pantano de la Bolera. Sabemos que hay una previsión de lluvia del 75 %. Pues nos pilló un tormentón (no era lluvia) unos 12 kilómetros antes de Cortes de Baza. Nos acercamos a pedir auxilio a un cortijo donde veíamos luz. Perros. Cobijo bajo una parra y junto a un cobertizo pero el agua nos estaba entrando hasta los tuétanos. Salió un inglés (¿) bueno alguien que en inglés nos ... daba portazo. Me juré no volver a dedicarle ni una hora más de mi tiempo voluntario al idioma de Shakespeare. Queríamos evitar el cobijo de los árboles estando con las bicis y con la de rayos (y centellas) que caían a nuestro alrededor. Nunca, hasta ahora que lo escribo, había vuelto a recordar aquella sensación de miedo físico, con hipotermia... y paró. Escampó. Intentamos seguir... ¿conocéis que esa zona tiene fama por sus productos de alfarería?. Fue penoso. Después de varias horas llegamos a poder lavar las bicis en la fachada de una Iglesia de donde se veía sobresalir un grifo. Celebraban una romería y tampoco nadie nos ofreció una cerveza... ¡vaya por Dios! ¡cómo nos verían llegar!. Muy distinto de la atención que nos dio Julio en el bar EL CASINO en Cortes de Baza. Es ciclista. Su mujer nos puso hasta el hartazgo. Nos dio calcetines del marido. Bici y a Pozo Alcón que estaba en las fiestas de San Gregorio. Toda la gente en la romería... en el Pantano de la Bolera. Casa rural (Dehesa del Rincón) en medio del campo. Sobre el Pantano. Atención magnífica. Nos lavó toda la ropa la mujer. La puesta y la de las alforjas que aquel día habían soportado muchos litros de agua. Jardín, huerto, finca... maravillosa. Para ir, con la familia, en verano y escribir un libro.

Y día 8 de mayo del 2011, domingo. Objetivo: Beas de Segura. IMPOSIBLE. Acertamos a refugiarnos en La Nava de San Pedro. Probablemente, pasado el puente sobre una de las colas del Pantano nos equivocamos y nos quedamos en el margen izquierdo del valle en lugar de sobre el derecho. Poco tiempo después perdimos camino y referencias. Con la bici y las alforjas, a cuestas, por caminos intuidos sobre rocas que acababan en matorrales espinosos. A punto de extenuación nos encontramos con 4 excursionistas jóvenes, de Peal de Becerro, nos ubicaron en el carril/senda que desembocaba en el río que, vadeado, nos llevaba, por la vereda de la derecha a los Campos de Hernán Perea y Pontones... y Beas. Llegamos a La Nava. Después, tomar una habitación. Había terminado la TA 2011 para nosotros. No más sufrimiento por ese año.

por Bartolomé Rivas

Nuestros viajeros

Club ciclista Pueblo Nuevo (Madrid)

2012 : Nava de San Pedro – La Carolina

<http://youtu.be/eOHj34MBqH8> | [Fotos en Picasa >>](#)

Copio literalmente de mi “libreta de los recuerdos” lo anotado el 9 de mayo de 2012:

“Hecho. Salimos pasado mañana. Viernes. A las 7,50 en la gasolinera; 8,30 en Méndez Álvaro. A las 9 sale el autobús que nos deja en Úbeda a las 12,30. Vamos los tres. He intentado el Two Nav como sustituto del Garmin. No me atrevo. He podido poner todos los tracks, pero con muchos problemas”

La siguiente anotación ya es la del 11 de mayo. A las 14,30 habíamos llegado a Cazorla. Quedamos con Olaya para comer juntos y subirnos a La Nava. La comida fue en el famoso Mesón de Paco, subiendo ya. El menú de 15 € fue más que abundante y rico. A las 17,30 en La Nava de San Pedro de la que tan buenos recuerdos y amigos nos habían quedado. Y allí pasamos la tarde charlando con un pastor (Serafín Pérez Castillo) que nos contó cómo le preparaba al Caudillo (Paquito, claro) las piezas. Ahora mantiene uno de los cortijos de la zona a cambio de que le dejen su ganado y pernoctar. Los atardeceres se sube con ellos (Olaya y Santos) y las conversaciones son de las que huelen a tomillo. Cuando anochece se va, andando, a unos 12 kms a “su” cortijo. Aquel día se fue con un par de gyn tonics y a las 12 de la noche. Lo llevaba bien, el hombre.



En el mesón de la Nava de San Pedro

Y el día 12 de mayo sábado: Nava de San Pedro-Pontones. El cuerpo se nos puso rígido al pasar por el cruce de la pista por la que habíamos subido el año anterior .

En el estrecho de los Perales nos encontramos, en medio de la pista, un zorro. Que no huía. Y Ceci le dio de comer, casi en la mano...el pino de Rodríguez de la Fuente, el cruce de la pista que subía y que nos unía, de nuevo, a la ruta “oficial” de la TA.



Delante del pino de Félix Rodríguez de la Fuente

Los llanos de *Hernán Perea*. Qué inmensidad. Qué soledad...Pues se había quedado rezagado Ceci (haciendo fotos) y vimos que tardaba y, ya tardaba más de lo razonable, volvimos sobre nuestros pasos. Al subir una lomita lo volvimos a ver...lejos. Venía andando. Se le había roto la cadena. Pues, tronchacadenas al canto y arreglo. Sin sombras, sin un alma fueron casi 30 minutos de misterio: hacer algo con el agravante de no tener plan B. Y a más de 30 kms del primer núcleo urbano según los libros (y es que el rutómetro lo tiene todo. Todo). En el nacimiento del Segura dimos buena cuenta de un tomate “aliñao” que supo a gloria, del embutido y de la morcilla de la familia de Serafín que habían ido al quiosco a celebrar ¿un cumple?. Desde las Fuentes del Segura a Pontones no dimos por muy indicado el camino... serían las cervezas probablemente. Finalmente un buen Hostal en Pontones y unos conocidos y viejos amigos (Paqui y Miguel). Paqui había sido compañera y amiga de magisterio, en Jaén. Hacía un siglo. Cuánto tiempo sin vernos. Estás loco, a tu edad. Cuéntame de Pepita. Y...y ...y. El tiempo. Teníamos que acostarnos.

Día 13 de mayo. La Virgen de Fátima. Cumpleaños y santo de hermana y sobrina. Besos. Venga: a Beas de Segura. Sabíamos que iba a ser larga y dura etapa. A las 8 de la mañana dando pedales

por Bartolomé Rivas

Nuestros viajeros

Club ciclista Pueblo Nuevo (Madrid)

.A mí me salieron 81,2 kmts. con alforjas (algunos desobedientes las llevaban con más de 10 kilos de peso). Pero ¿y el paisaje?...Sin precio. Ver el pantano del Tranco allí abajo, muy abajo, desde esa maravilla de pueblo que es Hornos. Luego vino la parte difícil, después del descanso y comida en el Camping y llegar, a la fuente y tirar pa-riba a aquella hora (¿17?) y pista que se degrada, que empieza con piedra suelta, el primer susto, la primera descabalgada obligada, casi caída...otra vez, y otra, y otra. Llegamos al hotel de Beas (con piscina, pero sin ganas de utilizarla) a las 20,15. Al borde del agotamiento. Además tuve que ir a que me pusieran urbasón por unas hinchazones raras en brazos y...que desaparecieron. Noche reparadora de muchas cosas



Entrando en Hornos

El día 14 hicimos Beas-Aldeahermosa. Bien indicada la ruta. En el vadeo de un arroyo en Camporredondo se cayó el Garmin al agua. Apareció a los 45 minutos de espera que se “apaciguara” el barrizal que hicimos buscando. Allí estaba. La cosa pintaba mal. No respondía ningún botón. Al manillar...a las dos o tres horas oigo un pitido y se reinició solito. De todas maneras ya habíamos pasado un mal rato tratando de ver el buen camino en Chiclana de Segura. El camino no podía ir por el olivar... Comimos bien en Azabache. No merece tan buena calificación la habitación en la Casa rural Peinado. Tenía que recargar los tracks en el Garmin y busqué y me encontré que el técnico informático del Ayuntamiento que administraba la wifi oficial del pueblo (candidato y casi vencedor en las elecciones municipales) era conoedor y colaborador de la TRASANDALUS (y de Fran, claro) y además estaba novio en **Aldeaquemada**...nuestro siguiente destino. Nos trató de película.

Día 15 de mayo San Isidro y sábado. Destino **Aldeaquemada**. Le habíamos sacado gusto a eso de madrugar. Empezamos a dar pedales a las 7,15. Eso sí a las 13,45 ya estábamos en destino. Magnífica Casa rural. Lavado de ropa, magnífica comida, confesión a Ceci de que era “el mayor” de todos los que habían pasado por allí haciendo la TRASANDALUS. Me he saltado que el camino hasta Aldeaquemada fue una verdadera delicia. Entrar en esos pinares inacabables, ver (en plena muda) los machos de la berrea de septiembre/octubre comiendo apaciblemente. Ese silencio; esa paz vista desde la bici...



Con Felipe, de la Casa Rural La Cimbarra, donde se dispensa un cariño a los transandaluseros

El 16 de mayo hicimos Aldeaquemada – La Carolina. La previsión inicial era Andújar pero a Juan lo citaban para el 18 de manera inaplazable. La Carolina era el mejor sitio si podíamos coger La Sepulvedana. Al final fue SAMAR a las 16,45 que nos dejó en Madrid a las 21 horas. La única incidencia que, por las obras de la auto-vía (supongo) fui incapaz de localizar la pista que nos llevara por el trazado previsto. Nos subimos a Sta. Elena por la carretera antigua y, por la vía de servicio, a La Carolina.

Desde el mismo momento que el autobús nos dejó en Madrid iniciamos los planes para lo que sería la Transandalus 2013, comenzando en La Carolina para intentar cerrar el círculo de la TA iniciado en el 2008.

por Bartolomé Rivas

Nuestros viajeros

Club ciclista Pueblo Nuevo (Madrid)

2013 : La Carolina - Fuenteobejuna

<http://youtu.be/IKxInI3XhUw> | [Fotos en Picasa >>](#)

Como quien dice, ayer. El pasado jueves 9 de mayo de 2013 llegamos en el furgón de alquiler los **SEIS** que la hemos hecho este año. Se ha incorporado al grupo José Luis González que venía sufriendo de envidias desde siempre. Celebraba su jubilación real y ha sido... una bomba. El que en las fotos con uniforme sale con Madrid o Pueblo Nuevo. Padece no disponer del "uniforme" oficial de TA. Que se lo gane. Llegamos a La Carolina en ferias. Dormíamos en La Perdiz (NH) y justo al lado teníamos el ferial. ¿Quién no se daba un garbeo, veía la Iglesia, se tomaba una manzanilla...? Pues lo hicimos.



Los "jovenzuelos" a su salida de La Carolina

El viernes 10 de mayo fue nuestra primera etapa. Objetivo: Marmolejo. 73, 8 kms. (¿a qué me suena esto después de cinco años?). Las pistas con canto rodado en muchas ocasiones; en subida y en bajada. Puertas que impiden el paso...ganao suelto, manso... y del otro. Un único pinchazo, en una rueda delantera (de las que no pinchan) y por cierto –ya lo adelanto- única "avería" de toda la singladura del 2013.

La entrada de Andújar, apresurados, nos llevó a nuestro primer error. Casi media hora de retraso por malentendidos, desagrupamientos y otros menesteres. Vino bien para reponer fuerzas. La subida a Marmolejo, aún por carretera, tiene premio. El Hotel, bien situado, aseado y atendido. La cocina, observada casualmente por uno de nosotros, puso –casi- candado en su boca a la hora del tapeo/cena.

Segunda Etapa: Marmolejo – Villanueva para el 11 de mayo, sábado. Algún amigo de Córdoba nos había prometido hacer lo kilómetros de llegada a Cardena y no fue posible así que aceleramos el paso para llegar a Villanueva. La subida a Cardena (¡qué bonito!) desde la Presa de Yeguas. La "degustación" de ibérico en la plaza del pueblo, al lado de alguna comunión y con calor se mereció un aprobado alto. Sólo. Ya habíamos hecho casi 43 kms. La pista que nos llevara a Villanueva la suponíamos en mejores condiciones, nos recordó, en algún momento, la playa de Matalascañas. 68,3 kms. en total; sin ninguna novedad. Ni un pinchazo.

Y el domingo 12 de mayo: Villanueva-Hinojosa del Duque. Jornada partida de conducción del furgón de apoyo. Me tocó llevarlo desde el Guijo hasta Hinojosa. Dio tiempo a ver la salida de Fernando Alonso...y su triunfo mientras comíamos en Belalcázar. Porque nos desviamos, claro. Había que conocer Belalcázar, su castillo y su gente. Había fallado el Garmin, además, sorprendentemente (ya no sé que hacer; es complicado pongo memoria, quito memoria...de seguir así voy a tener que ir cargando los tracks –en el futuro- a diario; u optar por el TwoNav; desde luego creer que uno cuenta con una herramienta –de guía- que luego falla es un desastre...para todos. Paraos en el Hotel/ hostal El Cazador. La diferencia (18 o 21 €) según quien me muestra las habitaciones es que la ducha tenga cortina de las de siempre o cierre con mampara que impida salir agua de la bañera...Después de descansar nos fuimos, a la tarde, a tomar una cerveza a la plaza de La Catedral de la Sierra. Como era domingo –supongo- había poca gente y no ponían tapas...

Y final: el 13 de mayo nuestra última etapa de la singladura del 2013 y cierre de la TRASANDALUS: Objetivo Fuenteobejuna; llegar con tiempo para, ya en el furgón, irnos a comer a Córdoba, sestear y, a hora lógica, patios y unos mediesitos...

Y eso hicimos. Dio tiempo a pasar por El Churrasco y para cenar unas tapitas en el mesón de Juan Peña. De los patios, qué decir. Nos dedicamos a los del barrio de Sta. Marina (incluido el Palacio de Viana). Hotel Eurostar Las Adelfas. Lejos del bullicio (a 3 € del centro) y más que digno. No nos dio tiempo a probar la piscina...

"un brindis de agradecimiento sincero a quienes posibilitan (gratis et amore) con tan alto grado de calidad y usabilidad esta belleza natural que es Andalucía desde la bici de montaña con la Transandalus"