

planta alta

sentido de la visita →



Salas 13, 14, 15, 16, 17 y 18.
En el siglo XIX, tras la desamortización de los bienes eclesiásticos, la propiedad de la tierra sufre algunas transformaciones. En el siglo XX el crecimiento urbanístico se acelera.
La Carmona de ayer y hoy quedará reflejada en la fotografía e interpretada por artistas carmonenses.

Salas 12 y 13.
Durante la Edad moderna la construcción de casas, iglesias y conventos a la manera mudéjar fue mayoritaria hasta la llegada del Barroco.

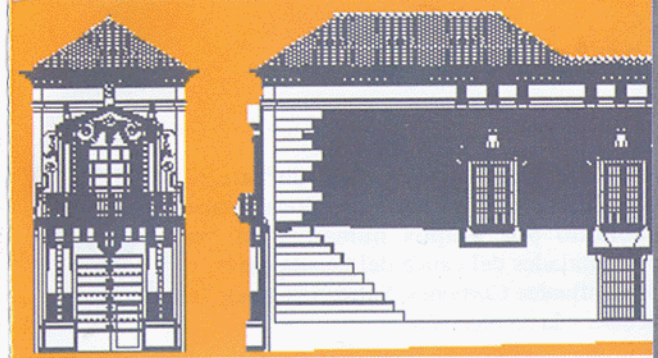
Sala 12.
Tras la toma de Carmona en 1247, Fernando III otorgó un fuero municipal a la ciudad, a la que decidió incluir en la categoría de señorío de realengo.

Salas 10 y 11.
Qarmuna fue una de las primeras conquistas musulmanas. El geógrafo al-Himyarí nos relata: La Puerta de Sevilla está al Este. Hay en Carmona una mezquita mayor con columnas de mármol y pilastras de piedra. También hay un mercado semanal que tiene lugar los jueves. Hay baños públicos y un arsenal.

Sala 10.
De época visigoda se conserva el calendario litúrgico reutilizado en la construcción de la mezquita aljama.



excmo. ayuntamiento de carmona



Casa Palacio Marqués de las Torres

EL MUSEO

Presenta una síntesis didáctica, lúdica e interactiva de la Historia de la Ciudad de Carmona.

La visita al Museo debe completarse con una visita detallada a la ciudad, el verdadero museo.

Además, el museo dispone de mediateca para la consulta multimedia o para la realización de proyectos de creación artística y cultural.

SERVICIOS

- Tienda de Objetos y Diseños
- Bar - Restaurante
- Servicio de atención al público

DIRECCIONES

www.museociudad.carmona.org
museociudad@carmona.org
teléfono 954 14 01 28

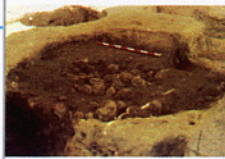
PARTICIPACIÓN

Si usted desea colaborar con nosotros en mejorar cada día el museo, por favor, participe. Déjenos su opinión en las encuestas o a través de la página WEB.

planta baja

Sala 1.

Hace medio millón de años, durante el Paleolítico, el término de Carmona estaba habitado por grupos humanos en las proximidades del cauce del Guadalquivir y de su afluente Corbones. Subsistían gracias a la caza y la recolección.



Sala 2.

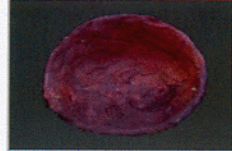
Hace unos 5000 años, la zona más elevada de Carmona se puebla con cabañas circulares, semicavadas en el alcor, y levantadas con barro y ramajes. Junto a ellas aparecen estructuras como fosos defensivos o silos para almacenar el cereal.



Salas 2 y 3.

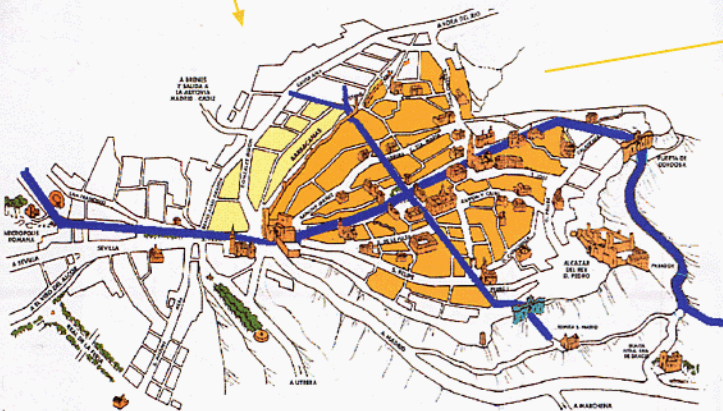
La llegada de extranjeros procedentes de Oriente, fundamentalmente fenicios, provocó cambios sustanciales en la ciudad: las cabañas circulares pasaron a ser casas de planta rectangular; el acebuche, tras su domesticación se convirtió en olivo; la cerámica se hizo más resistente con la introducción del torno y el perfeccionamiento de los hornos.

Del contacto cotidiano entre indígenas y extranjeros surge tartesos.



Salas 4, 5 y 6.

Las fuentes literarias latinas hablan de los turdetanos como de un pueblo próspero, culto y pacífico que descendía de los tartesios. A finales del siglo VI a. C. una grave crisis afectó al territorio tartésico. Pero Carmona con una fértil vega, superó esta recesión. La ciudad se expandió al Sur, desde el primitivo núcleo de San Blas. La cultura material, es heredera de la etapa anterior.

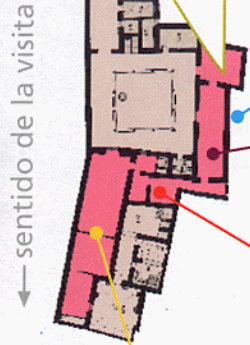


Salas 7, 8 y 9.

Bien avanzada la República se deja sentir la influencia romana, con Augusto y la pacificación de la Bética se refuerza la Puerta de Sevilla y se erige la Puerta de Córdoba.

Por primera vez, se ocupa casi toda la ciudad amurallada y se construyen grandes edificios, a la manera romana: un templo y el mercado en el centro de la ciudad, las termas en la actual calle Pozo Nuevo, el teatro en las inmediaciones del Parador y otros edificios monumentales.

Las viviendas se construyen a la manera romana, *domus*, con patios rodeados de columnas, mosaicos y distintas habitaciones especializadas para cada uso.



← sentido de la visita