

Español
English
Français
Deutsch

RED DE ESPACIOS CULTURALES DE ANDALUCÍA

Dirección, horarios y visitas

Conjunto Arqueológico de
Baelo Claudia
Dirección postal: Ensenada de Bolonia s/n
11380 Tarifa (Cádiz)
Telf: 956 106 796 – 956 106 797
Fax: 965 688 688
baeloclaudia.ccd@juntadeandalucia.es
www.museosdeandalucia.es/cultura/museos/CABC

¿Cómo llegar a Baelo Claudia? Por la carretera nacional 340, al llegar al punto kilométrico 70.2, tomar la carretera local de Bolonia CA.P.8202, hasta llegar a la Ensenada de Bolonia donde se ubica Baelo.

Horario de apertura al público

Para confirmar el horario y los días de apertura, consultar www.museosdeandalucia.es

Visitas en grupo:

Concertadas con antelación mediante llamada al Conjunto Arqueológico. Telf: 956 106 793

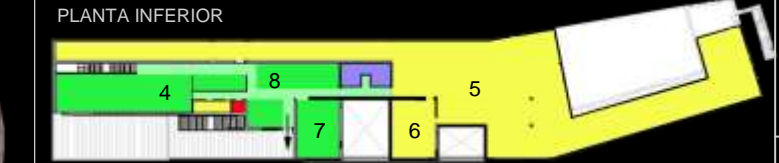
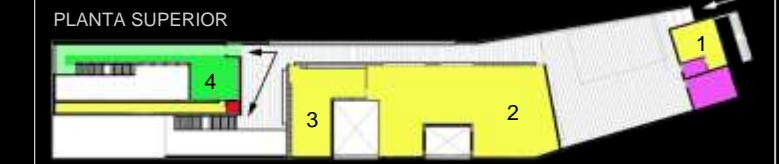
Precio

Según tasas vigentes

RECUERDE:
Para el buen uso de estas instalaciones, y para el disfrute de todos, es necesario cumplir las normas establecidas por el centro y atender las indicaciones del personal de vigilancia. Está para ayudarle.
Los límites del itinerario marcado están realizados para beneficio y seguridad de todos, por lo que les rogamos que los respeten, así como a los muros y estructuras arqueológicas. Los menores de edad son responsabilidad de los padres o tutores, y por ello les rogamos a estos que cuiden de su correcto comportamiento.
Por último recordarles que las fotografías tomadas en este centro son para uso personal exclusivamente, y deberán realizarse sin trípode y sin flash.



Distribución espacial



- 1.– Recepción
 - 2.– Administración
 - 3.– Biblioteca
 - 4.– Exposición permanente
 - 5.– Almacenes y talleres
 - 6.– Taller de restauración
 - 7.– Sala de conferencias
 - 8.– Sala de exposiciones temporales
- Tienda
 - Ascensor
 - Aseos
 - Ámbitos expositivos
 - Áreas de gestión interna
 - Espacios abiertos

▼ Sala de exposición permanente. Planta baja



► Placa votiva de mármol dedicada a Isis, hallada al pie del primer peldaño del templo (Museo de Cádiz)



Exposición Permanente

Planta superior

La planta superior del museo está dedicada a ofrecer un marco general de la ciudad, por lo que en este espacio una maqueta de Baelo Claudia sitúa la ciudad en su contexto geográfico. Le acompaña un expositor donde se explica la organización jurídico administrativa, las principales ciudades y vías de comunicación de Hispania, así como la evolución de la ciudad de Baelo Claudia.

Completando este primer sector, y como antesala del ámbito museístico, junto a las entrada se localiza "La pieza del mes", una muestra en constante renovación de lo que Baelo Claudia es capaz de atesorar en sus fondos.

Planta inferior

La planta inferior es un gran espacio longitudinal dedicado a Baelo Claudia como ciudad hispanorromana. Este ámbito permite la interrelación de los bloques temáticos que nos informan de los distintos prismas desde los que se puede observar la ciudad romana.

► Escultura femenina, hallada en la necrópolis oriental, junto a la Puerta de Carteia

La primera sala, más amplia y de mayores dimensiones, engloba el sector de la exposición dedicado a la **religión, el urbanismo y la economía**.

La **religión y el mundo funerario** están representados en el extremo final de la sala, donde podemos destacar la presencia de un surtido elenco de ajuares y elementos funerarios, destacando la presencia de varias placas votivas dedicadas a Isis.

La parte central de esta sala recoge los elementos materiales relacionados con las **artes decorativas**, de manera que las artes, la escultura y arquitectura se convierten en protagonistas del eje expositivo dedicado al **urbanismo y arquitectura**, en el que destaca la presencia monumental de una columna de la basílica de la ciudad.

La **economía baelonense** se encuentra ejemplificada en el inicio de la sala a través de la presencia de los envases anfóricos y los útiles de pesca, base de la floreciente economía de la ciudad.

Tras esta sala, el segundo ámbito expositivo de la planta baja está dedicado a **las termas** de la ciudad, destacando la presencia de una copia romana del Doríforo hallada recientemente en las Termas Marítimas de Baelo.

A continuación, se pasa a la sala de exposiciones temporales, siendo este espacio el más dinámico del centro.

► Ánfora grecoitalica tardía, hallada en la factoría de salazones

Sede institucional



La **sede institucional del Conjunto Arqueológico de Baelo Claudia** se inauguró en diciembre del año 2007 y es obra del arquitecto Guillermo Vázquez Consuegra.

El edificio además de lugar de recepción y centro administrativo, integra un espacio expositivo, museístico, de restauración y de almacenamiento, para la custodia de sus numerosos bienes muebles procedentes de las distintas excavaciones practicadas en esta zona arqueológica desde principios del siglo pasado. Posee además una biblioteca temática especializada en el mundo romano, una sala de conferencias y un archivo científico compuesto por la amplia documentación generada por los estudios realizados en Baelo Claudia.

El espacio expositivo esta compuesto por dos salas de exposición permanente y una destinada a muestras temporales. Las salas de exposición permanente están integradas en un espacio a doble altura iluminado cenitalmente desde un patio longitudinal que recorre el lado sur de la sala, donde podemos ver una imagen amplia de la Ensenada de Bolonia.

Tras el acceso y la visita a estas salas, el recorrido discurre hacia la sala de exposiciones temporales, un ámbito más dinámico que enlazará con el acceso a la ciudad romana.

Le damos la bienvenida al Conjunto Arqueológico de Baelo Claudia

“...*Baelo es un puerto donde generalmente se embarca hasta Tingis (Tánger), en Mauritania. Es también un emporio que tiene fábricas de salazones...*”
Estrabón (año 18 d.C.)

La ciudad de Baelo Claudia, situada en la orilla norte del Estrecho de Gibraltar, se halla emplazada en la parte oeste de la ensenada de Bolonia. Las sierras de la Plata y San Bartolomé forman un arco que la dejan enmarcada entre montañas, de forma que fue el mar su mejor medio de comunicación, y a él le debe su riqueza y reputación. La industria pesquera, fundamentalmente del atún, constituyó su principal fuente económica.

Las excavaciones han sacado a la luz el conjunto urbano romano más completo de toda la Península Ibérica, con monumentos de extraordinario interés como son la basílica, el teatro, el mercado y el templo de Isis.

En ninguna otra parte de la Península Ibérica es posible extraer tras la visita una visión tan completa del urbanismo romano como en Baelo Claudia. En esto radica su principal interés, enmarcado igualmente en un espectacular paisaje, integrado en el Parque Natural del Estrecho.

▼ Vista de la basílica, al fondo la sede institucional del Conjunto Arqueológico de Baelo Claudia



CÓRDOBA: Conjunto Arqueológico de Madinat al-Zahra
ALBUERA: Conjunto Monumental de La Aicazaba
SEVILLA: Conjunto Arqueológico de Itálica
MÁLAGA: Conjunto Arqueológico de Dolmenes de Antequera
JÁEN: Conjunto Arqueológico de Cástulo
SEVILLA: Conjunto Arqueológico de Carmona
CÁDIZ: Conjunto Arqueológico de Baelo Claudia

Conjunto Arqueológico de Baelo Claudia



Español
 English
 Français
 Deutsch

RED DE ESPACIOS CULTURALES DE ANDALUCÍA

Singularidades del Conjunto

► Figura antropomorfa o betilo, hallado en la necrópolis oriental



NECRÓPOLIS

La ciudad alto imperial contaba con dos cementerios o necrópolis, una situada en el eje de vía que marcaba la salida a la ciudad por la Puerta de Carteia al este, y otra situada en el eje contrario, ubicado tras la salida por la Puerta de Gades. Estos ámbitos funerarios se emplazan fuera de la ciudad, a uno y otro de los márgenes de las vías de acceso a Baelo.

Existe otra importante necrópolis en la ciudad que se corresponde con el período de decadencia de Baelo y que se emplaza junto a la muralla oriental de la ciudad, a uno y otro de los márgenes del arroyo contiguo.



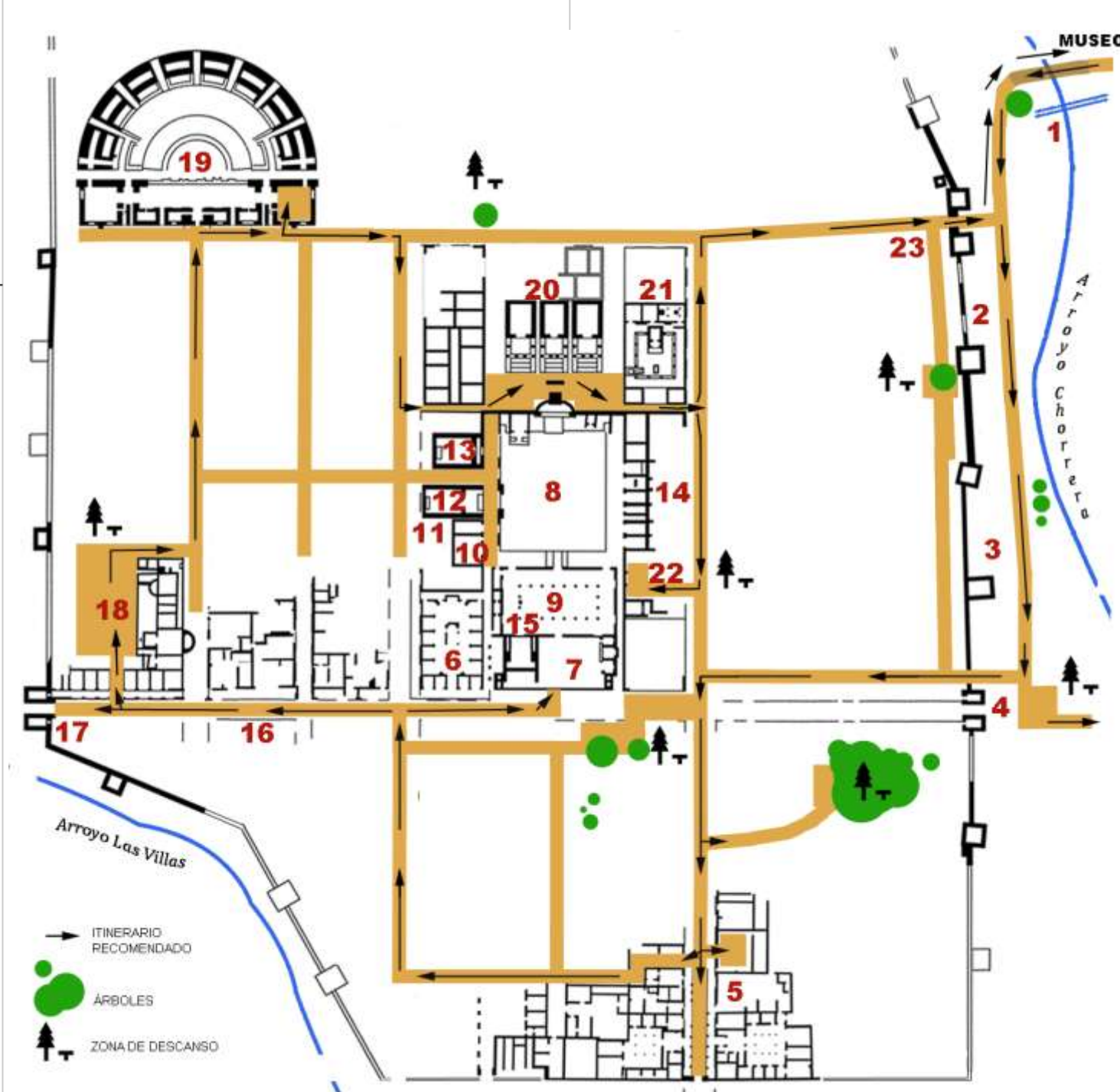
▲ Acueducto de Punta Paloma. Arcada que salva el arroyo de Chorrera

ACUEDUCTOS

A Baelo le surtían de agua tres acueductos. El principal de ellos era el oriental, que partía a ocho kilómetros de la ciudad, en Punta Paloma, y debía su importancia no sólo por el caudal de agua que era capaz de suministrar, sino también porque era el que partía de más lejos. El segundo de estos acueductos es el occidental, que se servía de los acuíferos de la Sierra de la Plata, para suministrar recursos hídricos a los baños de la ciudad. El último de los acueductos constatados ingresaba en la ciudad por su extremo norte, procedente de la fuente del Realillo, y accedía a la ciudad superando el perímetro amurallado hasta decantar en un gran depósito o cisterna que aún se conserva en la parte alta del recinto urbano. Estos acueductos garantizaron un suministro constante y fiable para la ciudad al menos durante todo el Alto Imperio.



Conjunto Arqueológico de Baelo Claudia



► Vista de las factorías: en primer plano piletas de salazón. Al fondo el barrio industrial y el Océano Atlántico

Continuando por el *decumanus maximus* (16) llegamos hasta otra de las puertas principales de acceso a la ciudad, la Puerta de Gades (17).

Desde este punto accedemos al edificio termal (18) para dirigimos por el cardo 1 hacia el teatro (19), edificación que aprovecha la media pendiente de la ladera para asentar sus gradas.

Por último visitamos el área religiosa, dominando claramente el centro monumental y cívico de la ciudad sobre una terraza más elevada. Está compuesta por tres templos simétricos (20), identificados tradicionalmente como tríada capitolina, dedicada a los dioses Juno, Júpiter y Minerva. Además, como consecuencia del auge de los cultos orientales, se añadió otro templo dedicado a la diosa egipcia Isis (21). Desde este lugar bajamos al mirador (22) desde donde se divisa en conjunto el área del foro con la totalidad de los edificios administrativos.

Subiendo de nuevo hacia el templo de Isis, nos dirigimos a la salida en dirección este hacia una puerta secundaria de la ciudad (23), que se encuentra acompañada de los restos de una vivienda y un pequeño horno, desde donde volvemos al museo.

◀ Vista de la basílica. Al fondo copia de la escultura del emperador Trajano



▼ Vista del Foro: En primer plano se observa la plaza y al fondo la basílica

Itinerario recomendado

Nuestra propuesta de itinerario por la ciudad romana inicia su recorrido en un paseo extramuros donde tendremos la oportunidad de apreciar en primer lugar el acueducto oriental (1), que contribuiría al abastecimiento de agua potable de la ciudad.

Continuando en paralelo a la Muralla, podemos observar su configuración arquitectónica flanqueada por numerosas torres (2). Siguiendo este eje murario, antes de adentrarnos en la ciudad, tendremos ocasión de ver el área de necrópolis tardía (3), excavada parcialmente en los últimos años.

Entramos en la ciudad, junto a una de sus puertas principales, la Puerta de Carteia (4), que marca el eje del *decumanus maximus* de la ciudad. Continuando su trazado nos dirigimos hacia la intersección con el *cardo* que tomaríamos hacia el sur para dirigirnos a las factorías de salazón, un gran complejo industrial que se caracteriza por ser uno de los mayores excavados en la Península Ibérica (5).

Continuando nuestro recorrido retornamos al *decumanus maximus*, por su enlosado original, donde nos encontramos con el *macellum* o mercado (6) que se construyó para desplazar las actividades comerciales del foro en el Alto Imperio. A continuación accedemos a la Plaza Meridional (7), donde podemos realizar una primera aproximación al centro monumental y cívico de la ciudad.



El centro monumental donde se desenvolvían las actividades administrativas, culturales y religiosas, se sitúa en el cruce de las dos calles principales, el *decumano* y *cardo* máximo, organizados en torno a la plaza porticada del foro (8). Este es un foro típico de finales de la República y principios del s. I d.C. Alrededor de él se ubican los distintos edificios públicos, destacando en primer plano y en el lado sur la basílica (9), edificio de dos plantas destinado a la administración de justicia. En el lado norte se construyó una tribuna para las arengas y detrás de ella la fuente monumental que preside esta plaza. En el pórtico del lado oeste, se sitúan, de sur a norte, los siguientes edificios: archivo municipal o *tabularium* (10), sala de votaciones (11), la *curia* o sede del gobierno local (12), una calle y el edificio que podría ser una *schola* (13). En el pórtico oriental se observan las tiendas, *tabernae* (14). Antes de abandonar la Plaza Meridional podemos observar al oeste un pequeño edificio público adosado a la basílica, con escaleras laterales, que algunos investigadores lo identifican con la curia (15).

Historia

La ciudad de Baelo Claudia nace en el s. II a.C. en una zona altamente estratégica como lo es el Estrecho de Gibraltar. Su origen y posterior desarrollo están muy ligados al desarrollo de las industrias salazoneras y al comercio con el norte de África, siendo puerto de unión con la actual Tánger.

Sobre el cambio de era se inicia un proceso de desarrollo urbanístico que culminará en la 1ª mitad del s. II d.C. con la construcción de un amplio foro monumental, edificios lúdicos y un destacado complejo salazonero, verdadero motor económico de la ciudad. Es en este período cuando Baelo recibirá el apelativo de Claudia, promocionando a municipio romano y disfrutando así la ciudad del período de prosperidad más importante de su historia.

La ciudad de Baelo entrará en un proceso de decadencia progresivo que se iniciará a mediados del s. II d.C., seguramente favorecido por el terremoto que asoló la ciudad en el s. III d.C., y tras una paulatina regresión culminará con el abandono poblacional de la ciudad hacia el s. VII d.C.

Baelo Claudia representa un claro referente para el conocimiento del urbanismo romano y la vida en una ciudad durante el Imperio Romano, ya que aquí se localizan todos los elementos representativos que constituyen la esencia de una ciudad romana, es decir: el foro, los templos, la basílica, los edificios de carácter administrativo como la curia o el archivo, el mercado, el teatro, las termas, el barrio industrial, acueductos, la muralla completa, etc.

▼ Vista aérea de la ciudad de Baelo enmarcada en la Ensenada de Bolonia. A la derecha Punta Camarinal

